



**Sustainable  
Stock Exchanges**



**wfe** WORLD FEDERATION  
OF EXCHANGES

كيفية يمكن للأسواق المالية أن تدمج الاستدامة في  
عملها

لعمل عمل





IMPACTS

GOVERNANCE & RISK MANAGEMENT

RESOURCES

STRATEGIC PLANNING

## رسالة من الأمين العام لتحاد البورصات الأوروبية - آل سريوي

تعد أهمية نشر مبادئ التبادلية إحدى الركائز الأساسية لثقة النظام المالي لسوق رأس المال بلعب لسواق المال دوراً فكرياً في هذه المجالات وكذلك من خلال لتخدام مبادئ وثقافة عمل مخصصة لنشر هذه المبادئ إلى شريحة أوسع من الناس بالتوازي مع التخليق والدمج وإعداد التقييم الحقيقي والتبادل دورها الخاص في وضع السريبلات والإجراءات الدخلىة لتحقيق أهداف التبادلية.

يتبع اتحاد البورصات الأوروبية (FEAS) (كفون هتق الحق الي مبل لبورصات ول مبدودعات بلتريثي جي فت تطوير أهداف التبادلية من أعضائها في عبقها قاعة. ولطلقاً من هذه الممة تتعاون FEAS بشركل وثيق مع مبادرة البورصة للتبادلية، حيث أنه وضمن هذا التعاون تقدم مبادريثي FEAS و SSE تدياً متفهاً وورش عمل أل عناء التحاد.

الأمين العام لتحاد البورصات الأوروبية آل سريوي  
الدكتور كونييتين ساريان



لمجموعة الشركات وتهيئتها من أهدافه القيمي مضيات هذه للورقة.

إن لتسيات لخدمة وطريقة عرض للموافي روج لاعمل هذه التلمح عن أي رأي من جلب ألملة لاعامل ألمم لتخدمتي مقي ليقبل لوضع القل لذي أليبلد أو إلهيم أو مينة أو فنيقة أو لسل طكها أو بش أنتسريم حدودها. هذا للتقير مخرصة أل غراضت لفيية. إن إدراج لسماء للشركات وألملة ال يثكل صراقة لفي لتبادلت لفيية أو لتبادلتين في ظمات في قبل مؤتمر ألمم لتخدمت لتجارة (و قد قام ماركتيكلز) MRG Comms (بتحير للورقة. ولتنيية) UNCTAD (أو الفساق لاعلميل ألمم لتخدمت أو تم طاعة للتقير وتصميم لامخططات وللاوسوم للبيية من ببرنامج ألمم لتخدمت للفيية) UNEP (أو مبادئ السيتنمار قبل بللو كونيوزو) UNCTAD (ل مسؤل) PFI (أو التحاد لاعلميل لالسواق للملية WFE (ي يمكن اقتباس للمواد الوارد في ورقة لاعمل هذه أو إعادة طبعه لبحري لكن إقرار مطوب حثي جب إس ال نسخة من ليشور الذي يضيوي لفي القباس أو إعادة طبعه لى [info@SSEinitiative.org](mailto:info@SSEinitiative.org).

### ما هي لسواق للم لتدمتدامة؟

بمادة لسواق للم لتدمتدامة (SSE) هي ببرنامج شرك كل ألمم لتخدمت في ظم مؤتمر ألمم لتخدمت لتجارة ولتنيية والفساق لاعلميل ألمم لتخدمت وبمادرت مويل ببرنامج ألمم لتخدمت للفيية وبمبادئ السيتنمار ل مسؤل. تتنشل مهمة للمادرتي لفيية فرصة علمية لتكشاف لفي فيمكن لتبادلت عريز ألدافي للقضيا للفيية والضمعية وقضيا حوكمة للشركات وتشجيع السيتنمار لتدمتدامة لفي لتكتمويل أهداف ألمم لتخدمت للفيية لتدمتدامة بلك عاون مع السيتنمارين وللشركات (ل لمددين) ولا فنيين ووضعي لسريلات ولا فني ظمات لدولية ذات لصللة بسعي لسوق للم لتدمتدامة لى لتتقيق هذه مهمة من خلال ببرنامج لتكامل لإجراء لتليل لسريللة للقائمة لفي ألملة وتسهيل شبكة وتهدى لبناء لتفوق آراء لمصحاب لصللة لتخدمت وتقيم لامعادة للبيية ولا خدمات السيتنارية.

### ما هي التحاد لاعلميل لالسواق للملية

التحاد لاعلميل لالسواق للملية (WFE) هو مجموعة صنراعية علمية واق للملية وغرف لبقصة اللفيي جيع لأمم لاعلم محال أكثر من 250 بييتي لفيي لسوق لتراوح من تملك لتييش غل أكبر للمراكز للملية لى لتك لتييتير لسوقا جييدة لتلرس التحاد عام 1961 لفي اهم في تطوير ودعم لفي لسواق الأوراق للملية لفي ظمة من أجل لتنيية لفييات لسواق للم لتدمتدامة بلم في خدم لصلح متمدنيها.

### شكر وتقدير

تم إعداد هذه الورقة لفي سرياق بمادة ألمم لتخدمت لسوق للم لتدمتدامة (SSE) ببرنامج شرك كل ألمم لتخدمت في ظم مؤتمر ألمم لتخدمت لتجارة ولتنيية والفساق لاعلميل ألمم لتخدمت وبمادرت مويل ببرنامج ألمم لتخدمت للفيية (UNEP FI) وبمبادئ السيتنمار ل مسؤل لمدعومة من ألمم لتخدمت بلك عاون مع التحاد لاعلميل للهورصات (WFE). أعد هذه الورقة لتنيي ليلر) UNCTAD (ويغري جريلوكي) UNCTAD (وكوري لوروي) (غري UNCTAD لام لفي بلكتمويل لتدمتدامة) وسريلان لفييري (WFE) ولفيي كسلي (WFE) تحت إشراف لاعام لفيي مس زان) مدير السيتنمار ولشرايع ووييس لمجلس إدارة UNCTAD (ونليني سوكومار) لوييس لتفيي ل- WFE).

لع ب كوري لوروي دورا مهم في إجراء للبحث وصراغة لل نص فضل عن لتشيرق لمدخل لتفيي لتدمتدامة وتظني لفيي طه ولما عتفي لصدار مبل كل عام.

ووردت ملامات جو مري فضلافية من ريتشارد بلوين (UNCTAD) (وليل شبروج) PRI والفساق لاعلميل ألمم لتخدمت (ولودي فيلر) بمادة لتدمتدامة ببرنامج ألمم لتخدمت للفيية) (ويل مارينيل) PRI).

اعتمد إعداد ورقة لاعمل هذه لفي ملامت لمدخل لتقيمة لتفيي قدها لضرارة لفين يث لفيون لمجموعة السيتنارية لغير لرسية لسواق للم لتدمتدامة حول لتضمين السيتدامة لظن لى للمحق لتلث لتصول لفيي قلمة كالممة بالعضاء). لتقدم بشكر خاص لى ألي غا كليلو لوييسة لتفيي لالسواق للملية لفي دول بندا لفي علمه الكوييس ل هذه

## لمخصفني ذي

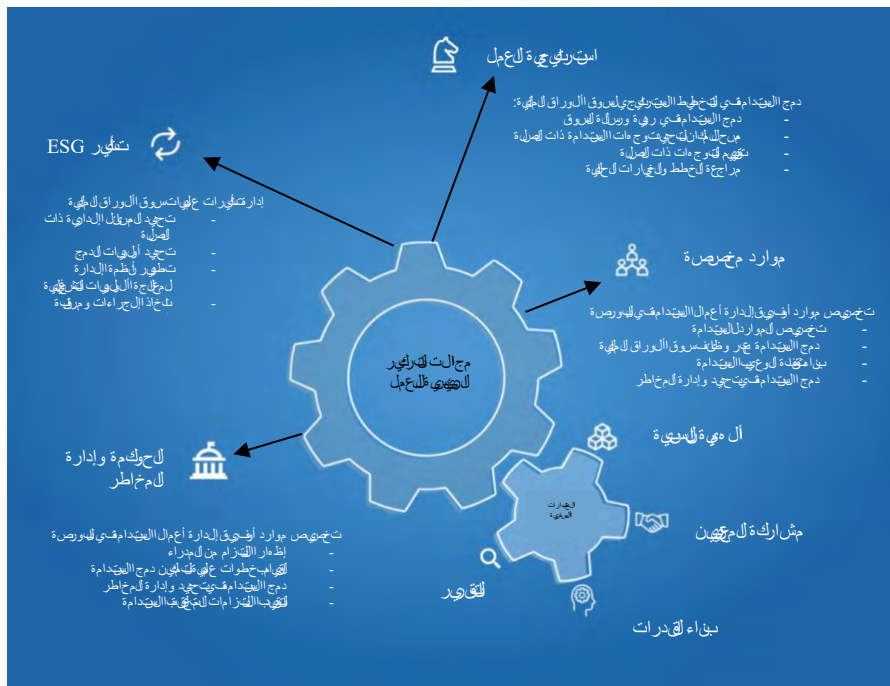
لاعرض من هذا لليل هو من اعدة الوراق للملية جع للمبدأ لخاص اجراء للموسا. وتخيال هذا لهدف إن هذا لليليفر مخططالتيضين الستهامفي عليات الوراق للملية. يبرسط لمخطط للضوء لئى أوبة مجال التوليز حيث يمكن للهووصات تطبيق لممارساتوالعليات للموصىبهالتيضين الستهامة في جيع لئحاء لاعمل. هذه لمجال الت هي:

- **دمج الستهامة في الخطط الستهيري جي**  
للوراق للملية:يجب أن يتم دمج الستهامة في للتهيري جية الوراق للملية وخطة لاعمفي بديلة عليقتطير الستهيري جية حيثتشكل جزءا من رهيته و مهته.

بعدهم رهنوات من إطلاع بمادة الوراق لامال الستهامة لتبع فلالم لاتحدة (SSE) وخمسنوواتبع لإطلاع جموعة عمل الستهامة لتبع فلالتحاد لاعلميل الوراق للملية (WFE) تستمر الوراق للملية لتطبيق الستهامة حيثتبدل الوراق للملية في جيع لئحاء لاعلم ج هو ا تضرر فلجذب لئش ا لئيفي للوراق ودمج الستهامفي لممارسات للملية للسهة م ماؤدي لئى موالئيفي الستهامة التي تدمج الوراق للملية وللشفق في سطر لئحاء لاعلم.

تشكل مبادئ الستهامة فلالتحاد لاعلميل الوراق للملية (المحاق أول) للتهيم لإطلاع هفي عام 2018 إعلن ا رسي ا عن التحاد لاعلميل الوراق للملية وعرضه للتهيم ا دور في اديفيت عزي ج دول أعمال للتهيم الستهامة. وتوفر للمبادئ لخدمة للئس ال دعتطور مئ اركة أعضاء التحاد لاعلميل الوراق للملية مع الستهامة وللتيت غطي جوكها لل تطور لئجات وبئر الك لمصحاب لصلحة. مع اللئجب له يمكن أن يكون لتغير الوراق للملية للتهير ا وئك من خلال الئى لدا لئية الئلبة. يتطبل للمبدأ لخاص أن تئشى الوراق للملية حوكمة دا لئيفل تب لإضفة لئى عليات تشغلية وري للئس لاعلم ج هو الستهامة.

### مخطط دمج الستهامة



تتبع تحقيق دمج السندمة لئى أفضل وجه عن دم لتتخذ  
قيادة الأسواق لملية والسري م الامير للتفيذي و/أو  
الامير للعام إجراءات وضخ قيادة جهود السندمة  
المدع ومقابل موارد الام خصص للشراف لئى أعمال  
السندمة فى لهورصة نق عزى هـ. ستمكن لهيكل  
والسري لانت لملية لحوكمة للسريمة إلدماج  
السندمة.

إن سوق الأوراق لملية لك عملت جاري (ل هانتار هـ  
لخصة لئى للبيعة ولمجتمع ولكيتضاج لى إدارته  
لتقليل التتج لسرية ودعم علمية لثق القيمه فسي  
لوقت لمل بس وفتن خر ططفة السندمة فى  
لسوق الأوراق لملية ألن هلتنسى لى تحقيق  
السندمة كجزء من رهته لوقى مه او هدفهـ.

البح دد هذال لى لتسلسال م عن التتوي له لى م لي جب  
لتوليز لئى هـ حيث ل كل سوق ستحدد أوليك هلبناء  
لئى ظروفه لسرية ومراح لتقدم هـ. ولرغم مم لك  
ومن أجل م اعدة لسوق الأوراق لملية لئى تطوير  
خطة للتفيذي حيث متفيري لم خص لنق اطل عمل  
لتم لثق لكل جنب من لاجولب لذي يبين غى  
لتوليز لئى هـ.

نظرا ألن سوق الأوراق لملية تتخذ إجراءات عبر  
لاجولب لئى يبين غى لتوليز لئى هـ افمن لمهم لتوليز  
لئى هـ هو لموس وبتراك لطح لئى لئى  
طول لطي رقيا مفي لتتق لئى م تاري عن لتقدم  
والداء سري ودي بناء لتدرات لمل لئى تزيه  
لمدراء فى سوق الأوراق لملية والموظين لم يبين  
بالوعى ولمهارات لال زمة.

ستوصل لملية لسوق الام لملية والتحاد  
لاعلمي الأسواق الأوراق لملية لئى طتمه لسرية  
ولك اعزى لدم الأسواق لئى اعزى لتففيذي  
من هذا لئى لئى. إن وضع لبدأ لخماس لئى  
وإدماج السندمة قبل كالم فى علميات لسوق الأوراق  
لملية سري خدم هلش كل لئى فى ظلت تطور لتمول  
خلال لئى لئى.

• **الحوكمة وإدارة المخاطر** يجب لئى إدارة لئى  
وفيق للتففيذ الأسواق لملية التتزام دمج  
السندمة فى لئى أيضا دمج السندمة فى بيئية  
ويهلثة الأسواق لملية.

• **تقرير البيئية ولمجتمع والحوكمة والتففيذ** إدارة  
التتويات المباشرة لسوق الام لملية يجب أنتكون  
الأسواق لملية قدارة لئى السندمة من موارد إدارة  
السندمة لموجوده لتتجيد وإداره لتتجيد علمية لئى  
للبيئية ولمجتمع. كم لي جب لئى الأسواق لملية أن  
تطور لسري لانت ولعلميات وإجراءات لتعمل حة هذه  
أولى لانت لئى علمية ولئى يبين غى مراقبتها وتففيذها من  
أجل لتتبع لتقدم لالحصل.

• **موارد مخصصه لئى م ان مس ار السندمة ن حو**  
المام لي جب أن يكون لئى أو لسري م ووال عن  
الشراف لئى لتففيذ خطة عمل السندمة فى الأسواق  
لملية حيث مكن أن يوديت عزى لتتفة السندمة  
لش كل ولسن ع رفق قنبر امج لتتو ع لئى وتوجي هـ  
الأسواق لملية قن حوت سري السندمة مكن أن  
تتصل لمبادر اتتوصل أكبر من أجل لتقدم السندمة  
وإعادة لتدي ريش كل أكبر ولتتشي فى لتتخدام  
لطلق وفرص التتطوع.

ب الضلفة لى لتتيت مشرح أبة اعبارات لملية  
تتتطبقها عبر مجالت لتوليز. هـ متففيذ لئى  
توضي حة إل ظهار لئى يتتعام لبع لسوق لئى  
مج كل مج التوليز أو اعبار.

تتطلب لتتجيد التتجاهات لتتبرى نل أهداف لتتوية  
لمتتد ام لئى لتتحدة لتتجبة لتتري حة مكن أن  
يساعد دمج السندمة فى لتتري حة لملية  
لهورصات لئى مواء م مارسك هلش كل أفضل مع  
لئى هـ لسري لئى لئى والملتق لئى مكن أن يبتففيذ  
كل منتتجيد لمخاطر وإدارته ووظائف التتتال  
من مراعاة عوامل السندمة ألوس عن طقـا.

## رسالة من رئيس مجموعة السنتشارية

نحن نشهد تغييراً في ثقافة الشركات حيث بدأت الشركات اتفین سقت بمبادرة لسواق المال المتدامة والتحاد لاعلمي فم الحاجة الى تحویل طريقة عملها التبنی غمی لس مس متدامة. للهورصات مجموعة لتشارية تلتشر وثيقة الإرشاد الجيدة حيث لصبح من الضروري غمی للشركات أن تتضع أهفلا هذه وللتی تفر مخططالدمج بمبادئ المتدامة. نه لئول اجتماعیة نحل الدمج والمواد بعین اللخصین وللمتدامة كمال لموضع الابدأ لخماسل المتدامة في التحادل لاعلمي للموارد وزيادة التوفلي في إدارتها. فيید هذا للنموذج الجيد للهورصات موضع للتفیدی غطي لتخيط الستريجي للنظام اللئوي للشركة بلكامل: للموظفون والمساهمون والحوكمة وتحید وإدارة المخاطر وتلتییر للئیة ولمتجموع ولعالماء والموردون والئیة بوقیة لمتجموعككل. حيث لئ في والحوكمة في علینا. كم لئقدم إرشادات مهمة فيم لتی غمی هذا لعافق طوع لرؤساء لتفیدیون للشركات اللئری ییل بالموارد لال زمة لتفیدی ذلك عال هذه لتوصیرات.

عامی یعبر عن التزام السلي للمنتركب إعطاء عقیم تلجیع تشفت بورصة بنمابولسة لمجموعة السنتشارية من معلقة أوصل بتبسوق الأوراق المالية.

أدركت بمبادرة لسواق المال المتدامة هذسنوات عیة إعداد هذه للوثيقة. نعتقد أن هذا للئول لئقدم ههامة لتییرة الحاجة للمح تلتبنی هذه للثقافة وهد لئ لخمین ساهم بتشكل فيتم لئین للهورصات من لتفیدی ذلك عال لئ إجراءات لال زمة لتییرة في زيادة لوعیبأ هیهة دم فلتصل لممارسات لسواق الدمج المتدامة في علینا.

رأس مال لتشر لتدامة وثفیلیة. وقنشر عدا من اللوة لتزويد للهورصات والئیة لتتظیة وصرای للریلات بالذوات لال زمة لللتكافار من خلال الستجبة التجاهات لسوق في التمدول المتدامة والحصاح عن لحوكمة للئیة والجماعیة وللمؤسریة والتلتییر والستثمار للمؤول وتحید لمخاطر وإدارتها وتیاس الأداء.

تحتبنی للرسالة للمنتركبة من قبل خمس لسواق أوراق مالية في عام 2012 لئ أن تبینتها لتشر من 90 سوق في جمیع لئح لاعلم. حيث أن هذه لسواق تفهم دور اللئسی لئذي لئ یعفیت عزیز لتمدول المتدامة في لس وئنا. وهی تقر باللتطور لئذي تكنته أعملنا من لتري زبشركل لسلي غمی صراح هههنا وتطور لسوق لئ اللتزام بقیة تمس ایة لجمیع لصحاب لصرلح في لسوق ولذی يتم لك ییر عه من خلال تكامل أهداف لتنیة المتدامة لالمم للبحدة واعتماد ممارسات الستثمار للمؤول مع مئیر أخالقیة.



أولغ الكتلول

لئیس لتفیدی لسوق الأوراق للملي في بنم

# المحتوى

03	.....	ملاحظة
03	.....	إشعارات
03	.....	ما هي أسواق المال المستدامة
03	.....	ما هو التحاد العالمي للصيريات
04	.....	ملخص تنفيذي
06	.....	رسالة من رئيس المجموعة التشغيلية
08	.....	قائمة الشركاء ولجان ولجان ولجان
09	.....	التخصصات
10	.....	I. مقدمة
10	.....	1. سياق
11	.....	2. للعرض من هذا النقيض والجمهور المستهدف
11	.....	3. مخطط عمل
11	.....	4. تنفيذ المخطط
13	.....	II. إدماج الاستدام في التخطيط التشغيلي الأساسي للصيريات
17	.....	III. تنعكس الاستدام في الحوكمة وإدارة المخاطر
22	.....	IV. إدارة تقارير عمليات التبادل
25	.....	V. موارد مخصصة أوفيق الإدارة أعمال الاستدام في الصيريات
28	.....	VI. إخبارات أساسية
28	.....	1. مائية
31	.....	2. شراكة أصحاب المصلحة
32	.....	3. بلالغ
34	.....	4. بينا قدرة
35	.....	VII. خلاصة نهجية
36	.....	المرحلة الأولى - مبادئ الاستدام والتحاد العالمي للصيريات
37	.....	المرحلة الثانية - التنفيذ على الحواجز
38	.....	المرحلة الثالثة - أعضاء المجموعة التشغيلية مبادرة أسواق المال المستدامة
40	.....	المرحلة الرابعة - أعضاء المساهمون الآخرون للتحاد العالمي للصيريات
41	.....	المرحلة الخامسة - قائمة المهلة
42	.....	حاشي



# قائمة الشرك الال جداول والبرعات

شركل	عنوان	قسم	صفحة
1	نمون أشطة اسخدام قلب ورسوة	I	10
2	مخطط الدماج اسخدامة	I	12
3	تمثل أهداف للتقنية لاسخدامة التجاهات لعلية لبيرية	II	13
4	خارطة طريق اسخدام فيسبورصة لبيرية 2020-2019	II	15
5	رئيظ ألامال لاسخدام لقلب ورسوة ألوراق لملية لبيرية	II	15
6	نموذج ألامال لاسخدام لقلب ورسوة شين غلورة	II	16
7	مخاطر لبيرية وللمتجمع ولحكوم فيسبورصة شين غلورة	III	21
8	لبيكل للتقني لبي ورسوة لبيرية من أجل اسخدامة	V	27
9	فيظور ألمية لاسية لامزدول لبيرية التحاد ألوربي ال عدل لثق اير غير لملية فيسرية ألبالغ عن لامغومات لملغ قبل فاخ	VI.1	29
10	مجال لتسقيير مجموع قلب ورسوة قلندن ومراجعة ألمية لاسية	VI.1	30
11	خريظة ألمية لاسية لقلب ورسوة لبيرية	VI.1	31
12	إشراك أصحاب الاملح من قلب ورسوة قتل الند	VI.2	32
13	نمو وتغيطيق اير اسخدامة من خالل لقلب ورسوات	VI.3	33

## جدول

1	مجموعه من وظف لثقافات اسخدامة	V	26
---	-------------------------------	---	----

## Box

1	للمبدأ للاحامس من بهادئ اسخدام في التحاد لامل لقلب ورسوات		11
2	أخذ زمام للمبادرة: اعبارات لبيرية لإدارة	III	18
3	تحديات الامواءم قين لبيرية وللمتجمع ولحكوم ولثقشف عن لامخاطوت لبيرية	III	19
4	لاموارد لتقني قدم إرشاد لبيرية أن ألمية لاسية	VI.1	29
5	لاموارد لتقني قدم إرشاد لبيرية أن عدل لثق اير	VI.3	34

# الخصارات

لهورصة الاسبانية (Bolsas y Mercados Españoles)	BME
CDP, مبروو عل الشرف عن الكيون سيقا	CDP
لجنة لمنظمات الراجي ذلك من قتي دواي	COSO
حوائق اير للشركات	CRD
لمسؤولية الهمام للشركات	CSR
سوق دبي لملي	DFM
لهورصة لمصرية	EGX
إدارة مخاطر لمؤسسة	ERM
للبيئة ولمهمام ولاحكمه	ESG
مجموعه للشعوب, هتي دولي لحكومات ومخلفي للينوك لمركزيه من 19 دولة والتحاد الأوروبي	G20
مهاده الهالغل علميه	GRI
لهورصات لمقاص في من غلغ	HKEX
مجلس للثق اير للدي ليتمكامل	IIRC
لمنظمة للديو للتيو جي للتيو لي	ISO
بهورصة ج وهلبرج	JSE
للتي ادفي لطلقة وللصهم للبيي	LEED
لهورصة لوطني في لنيد	NSE India
لهورصة للي جي يه	NSE Nigeria
بهورص تي وويلندا	NZX
منظمة للعاون القمص ادي ولتنيه	OECD
مهاده الستهتمار لمسؤول	PRI
مجلس معيبر محلبيه الستهتمه	SASB
هده للتيه لمستهتمه	SDG
بهورص قتلاند	SET
بهورص قسن غلوره	SGX
مهاده لسواق لمال لمستهتمه	SSE
بهورص شريشن	SZSE
فرقة لل عمل للمهمي قاب الصاحات للتلحق قبالفناخ	TCFD
المراتل اعريه للتهتمه	UAE
مهمم للتهتمه للتهتمه ولتنيه	UNCTAD
بنامج الأمم للتهتمه الإنجلي	UNDP
بنامج الأمم للتهتمه للبيي	UNEP
تطقيه الأمم للتهتمه الطايه للمهمي قبالفناخ	UNFCCC
نللفاق لل عمل لمال الأمم للتهتمه	UNGC
مجلس العمل لل عمل للتيه لمستهتمه	WBCSD
التهتمه لل عمل للهورصات	WFE

# 1. مقدمة

## 1. السوق

إن لسوق الأوراق المالية هي رقطة للتقاء مركزيّة للجددين والمستثمرين ووسطاء السوق كونها من العوامل المهمة في تطبيق الاستدامة بتسليم من أهمّة لسوق الأوراق المالية في تلك عمق والتطوّر في مجال الاستدامة بعد خمس سنوات من إطلاق مبادرة أسواق المال للاستدامة وخمس سنوات من إطلاق مجموعة عمل التحاد للعمل في أسواق الأوراق المالية للاستدامة.

يوضح للمؤلفين نشطة الاستخدام للهياكل التي تواجه السوق (الشكل 1) أن للورصة التي تتغيرها لم يتمّ لمفّي شراكة الأسواق ودمج الاستدامة في الممارسات المالية السائدة. يتجذب ذلك هود مع بلاتن مزار إدماج التمهيد للاستدامة. ومع ذلك فإن وعي تمّيزي بأنّ لسوق الأوراق المالية لم تكن أن تكون أكثر فعالية عندما يتم دعم جوده من خلال التخطيط الاستراتيجي للبلد وبيئات الإدارة والعمليات.

خضعت لسوق الأوراق المالية التي غيرت لقبه في لكل وللشركاء حيث تمت تجاوزت حدودها الملمية من أجل زيادة رأس ماله وبلاتن ماريته في المنظمات الكبيرة المتعددة الجنسيات ذات الاهتمام العالمي ساهم في تلك العمليات لدمج والشراكة والتخفيف من تلك العضد.

في حين أن التغييرات والوسائط الجديدة للشركاء لتزيد رأس المال المتطلب من

لسوق الأوراق المالية التي ارتبطت قدرة على المنافسة.

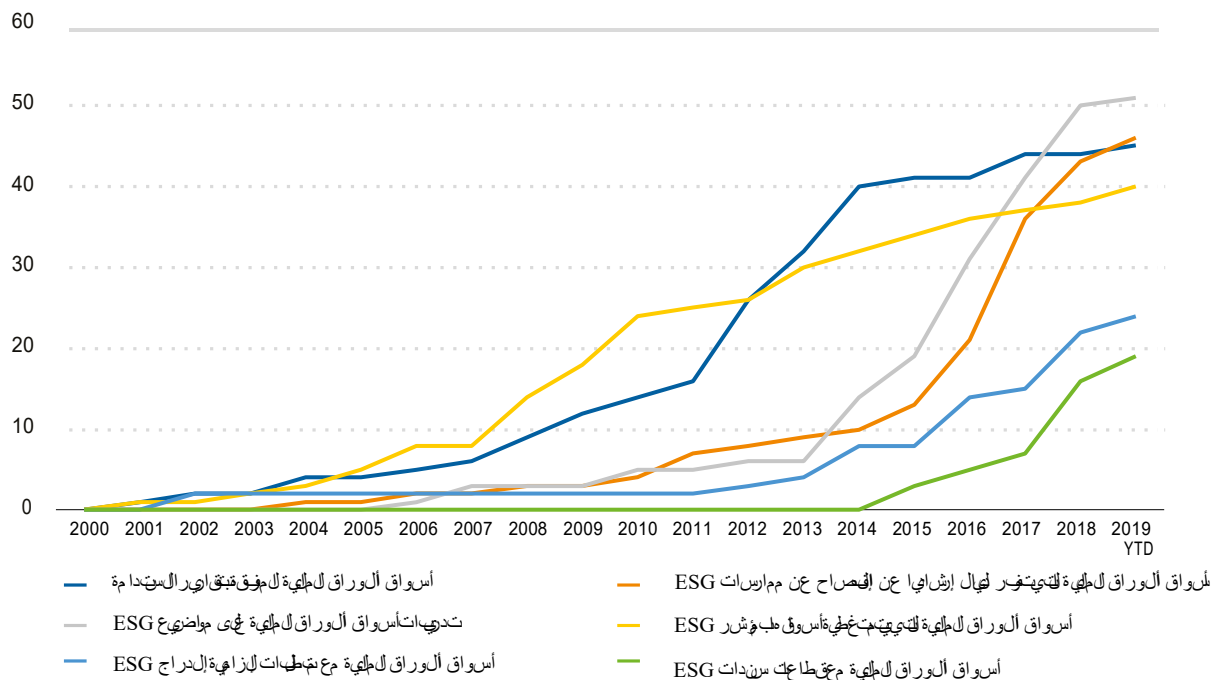
لسوق الأوراق المالية هي شركاء اتجارية (بعض للنظر عن العمل الذي يقوم به هذه الشركات) متسعاً لتي تحقيق نمو طويل الأجل. لتكفها يتأخّر عن الاعتبار لعوامل التي يمكن أن تؤثر على أعمالها وأن وفي المستقبل من أجل وضع للتربطية وتخفيف من حدة المخاطر.

فيلو لتفسيه فوق هذه الشركات إدارة لمخاطر وللمرص وأخذ عين الاعتبار المتطلبات للتخفيف من خلال أنظمة للوقاية وللشغل للمالية. حيث إن للخط في هذه المجالات في سيروق الاستدامة يمكن أن يكون لسوق الأوراق المالية ليس فقط من زيادة التغيير جوده الاستدامة التي تواجه السوق ولكن أيضاً للبناء للمرونة في عمليتها الخاصة.

نمو أنشطة الاستدامة للورصة

شكل 1

عدد لسوق الأوراق المالية



البيئية والمجتمع وحوكم الشركات: ESG

للجدد: إعداد البيانات. SSE

## 2. لغرض من هذا الدليل ولجم دور لمبتدئين

فيما يشال دليل ال عبارات الأسبرية الأربعة المالية التي يمكن تطبيقها عبر مجال التريز المالية: ألية التبيية وبراك الم عيين وإعداد التقاير وبقا القدرات يتتقم فيم للمل قضيي عية لشرح ال ممرسات الح الي في كالم ال دليل.

في عام 2018، أطلق WFE مبادئ اليتد امةل- WFE الملحق الأول ( وهي مجموعة من خمسة مبادئ تستخدم من قبل الهورصات كقاس لتطير المبادرات التي تتسا مفي تتحقق نظام مالي مبتدام. لمبادئ الأربعة الأولى هي التز امة انتواج لسوق من قبل أعضاء WFE كعز ج دول أعمال اليتد امة من خلال لشراكة الشطة الصحاب للصلة ومن خلال تغيير المبادرات والخدمات والبيئات للشراكي في السوق وفي اللوق تفس هين اول للمبدائل خامس اليتد امة في WFE حوكمة وعمليات الهورصات ال خاصة بها من حيثص لتصل ج مود اليتد امة (المربع 1).

### 4. تنفيذ لمخطط

سيفتاوت مديت طرق لسواق الأوراق المالية الى كل مجال من مجال التريز في مثال دليل ق.تتشر عوامل نمثل نموذج عمل السوق وتوفر ال موار في قدرته اعلى الطرق الى جيع ال مبرطل في مثال دليل بشكل كامل. يتتطر الملق حق الثلي الى ب عض ل عوطق التي ق ه يتم مواجتهه وبقتر ح ل ولفي مثال دليل لتغلب على هذه ل عوطق.

تعاونت مبادرة SSE و WFE لإصدار مثال دليل للمساعدة الهورصات على تحويل للمبدائل خامس الى إجراءات لمهوسة. ويهدف الى دليل في لقيام ال اول الى ليتتد امة من قبل هيئات إدارة الهورصات ولقيادة التقييية. يمكن من اعتهه من قبل مسؤول اليتد امة أوفي ق ق ديتك لقي م سؤولية ق عمل ال إجراءات أو خطط التقيي.

ستكون لسواق الأوراق المالية في مراحل مختلفة من دمج اليتد امة حيث ستتخف بعضه خطوبهه الأولى مع هذا ال دليل بعين ماسبق وب بعضه ال خربال مضي ق دم وت عيز خطوبهه. ول هذا السبب الين صر ال دليل على أي تسلسل محدودين غي في ه مجال جة مجال التريز ي يجب أنت حد ذلك لس و قفي وأل بيتهه وأن تتضع خطط التقيي ال خصص بوا فقل لذلك.

## 3. مخاطر لظهور

في حين أن ممرار كل سوق من لسواق الأوراق المالية مخطف عن ال خري يتتد ذلك من SSE و WFE أن مجال التريز تنور مخطط قبيل للتطبيق في نطاق ولس في لسواق التي يترب في دمج اليتد امة في عمليتها التاجرية.

في صيهم مثال دليل يوج مخطط وأل دليل للهورصات التي يجب تباعه لمم اعتهه على إدماج اليتد امة في عمليتها. وفي خطوات عمل فصله صرفة الى أبعة مجال الت تريز (الشكل 2).

### المبدائل خامس من مبادئ اليتد امةل- WFE

مربع 1

ل مبدائل خامس: ستتشئ لسواق الأوراق المالية حوكمة داخلي فعلة وغميات سويليك تشغلي ق دعم ج مود للمبتد امة

الينظام التي تتبنت أن ه لثرف غلي في دعم أجة الة تم مبال مبد امة هيتل ك التي أدرجت اليتد امة في حوكمتها وملت تريز حها و ليل ه التقيي في حين أنه من المكن أن يكون لسوق الأوراق المالية تشغلي طي جلي يسي ل وكنل ل ه لتريز خارجي يسخ فان هذا التقيي يتتد امة إنتم دعم مبههم ولس ل ل غرض والتتئج واليتد امة ال مبد امة في أجة الة تم مبال مبد امة.

ويقال يسيي عى أعضاء WFE الى التكد من أن ل م أطر ال حوكمة لالزمة وغي رهه من الأطر لدعم التحل الى نظام لمي لثرف ل مبد امة. ه يمكن أن يسي لمي ذلك:

- التقيي ادق ل ق دوة من خلال دمج طلبصاح عن ESG يتيق اير اليتد امة لخص قسوق الأوراق المالية،
- نتقيي فال موهليين حول مخطط فرص اليتد امة،
- تطوير اليك لمواجة وتقيي موهلي اليتد امة ال نلثة ودمج هي لثشة للهورصات ال حلية ول ممتقيية حرب التقيي، و / أو
- تتلوي س جمل س إدارة وإدارة لثرفي مهدف التريز على إدارة ال مخطط ولفر صال متعلقة ب ESG

ال مصدر: التحاد ال عمل للهورصات.

**شكل 2**

**مخطط دمج البندمة**



# دمج الستهة في لخطط الستهة لى لسوق الأوراق لملية

## 1. المقدمه

### 2.2 م ح ال ش م ل ح ي د م ح ا ه ا ت ال ستهة ذات الصلة

ل ل ط م ا ي م ن ال ض ط ر ا ب ال ت ك و ل و ج ي و ال ز م ا ت ال ه ي ه ي ه ( خ ص ه ت غ ي ر ال ف ا خ ) و ل ت ح و ا ل ت ال م ص م ع ي ه ا و ال م ي و ي ل ي ه ع لى ال ت ج ا ه ا ت ال ع ل م ي ه ال ل ب رى ، ص م م ت ا ه د ا ف ال ت ق ن ي ه ال م ي ت د ا م ال ش ر ك ل 3 ( ل م ط ل ج ه ا م ح ت ح ي ا ت ال ستهة ال ت ي ي و ا ج ه ا ل ع ا ل م . ي ل ك ن ا ن ت ز و د م ر ا ج ع ه ا ل م د ا ف و ل م و ش ر ا ت ذات الصلة ال ه و ر ص ا ت ب ل م ح ه ع ا م ه ع ن ال ت ج ا ه ا ت و ل ت ت م ي ر ا ت ال ع ل م ي ه ال ل ب رى .

تتعمل أسواق الأوراق المالية (محل معظم لشركات (في بيئة بين اويلية علية حيث تجري فحاسة علية أ ن و ت س ل ي ش ر ك ل ن ب ز ي د م ن ص ا د ر غ ي ر ت و ل ي ه ي ه م م ا ي ت ط ب ف ه ا ا س ت خ د ا م ل ت خ ط ي ط ال ستهة لى ل ت ي ه ي ه ا . ي ل ت ص م ن ه ذا ل ت خ ط ي ط ع ل ي ا ت م س ح ا س ت ر ي ت ي ه ي ل و ق ع ا س و ا ق ر ا س ل م ا ل و ت ح ي د ال ت ج ا ه ا ت و ل ت ط و ر ا ت ال ع ل م ي ه ب ا ل ب ر ي ه لى ص ي ا غ ه ا ل ستهة لى ل ت ي ه ي ه .

نظرا أن التمهيل للمبتدأ لم يصب ح س ل ب ش ر ك ل ن ب ز ي د و م ع ل ا ح ا ج ه ل ل م ح ل ت خ ي ق ا ه د ا ف ال ت ق ن ي ه ال م ي ت د ا م ف ا ن م ع ظ م ا س و ا ق ال و ر ا ق ل م ل ي ه ت س ع ب ر ال ستهة ا س ت ر ي ت ي ه ي ه . ه ي و د ي ه ذا ع ل م ا لى ت ط و ي ر ا س ت ر ي ت ي ه ي ه ا س ت د ا م ه م ح ق ه ف ل ي ا . و م ع ل ك ف ت ر غ ب ا س و ا ق ال و ر ا ق ل م ل ي ه ق ف ي د م ج ال ستهة ق ف ي ت خ ط ي ط ه ا ال ستهة لى ل س ل ي ل ت ع ي ر ي ت س ل ي ر ه و د ع م م ر ي ن س و ا ق ال و ر ا ق ل م ل ي ه ي ه .

تتوفر عدد من الموارد للتحقق من م ا ذ ج ا و إ ر ش ا د ا ت ح و ل د م ج ال ستهة ق ف ي ال ستهة لى ل س ل ي ل ت ع ي ر ي ت س ل ي ر ه . ق ت ت ر غ ب ا س و ا ق ال و ر ا ق ل م ل ي ه ق ف ي ا س ت ش ا ر ه م ه ل ن م ا ذ ج و ال ر ش ا د ا ت ل ل ح س و ل ق ف ي د ع ف ي ط ي ق ه ا . و ل ك ن ي ن ب غ ي ا ن ت ك و ر ل ت و ص ي ا ت ل و ا ر د ق ف ي ه ذا لى ل ل ق ل ي ه ع ل م ي ه ي ه م ه ذا لى ل ت ا م ل .

تمثل أهداف التنمية المستدامة الاتجاهات العالمية الرئيسية

شكل 3



المصدر : الامم المتحدة.

## 2. ال م م ل س ا ت ال م و ص ي ه ا

### 2.1 دمج الستهة في رية الهورصه ورسالة

ع ل م ا ه ل ت ح د د ا ل ف ي ط م ا ت ه ن ا م . ه ي ل ك ن ت و ص ي ه ل ك ف ي ه ي ب ا ن ال ر ي ه و / ا و ال ر س ا ل ه ا ا ن ت ص ر ف ال ستهة لى ل س ل ي ل ت ع ي ر ي ت س ل ي ر ه ا ل خ ط و ا ت ل ت خ ي ق ال ه د ف ال ش م ا ل ي . ا ن د م ج ت ط ل ع ا ت م ح د د ه ح و ل ال ستهة ق ف ي ال ر ي ه و / ا و ال ر س ا ل ه س ر ي ص م ن ا ن ال ستهة لى ل س ل ي ل ت ع ي ر ي ت س ل ي ر ه و ت خ ط ي ط ال ع م ال ع ي ص م ن ال ع ب ا ر ا ت ال م ص م ع ي ه و ال ه ي ه ي ه و ل ح و ك م ه ال م ي ه . ب ا ل ن ه ي ه ق ل س و ا ق ال و ر ا ق ل م ل ي ه ، ه ي ل ك ن ا ن ي ك و ن ه ذا ج ل ب م ن ا ل ج و ل ب ن ع ل م ا م و ا م ع ا ه د ا ف ال س ر ي ل ه ال ع ا م ه ب ش ا ن ال ت ق ن ي ه ال م ي ت د ا م ه و ت ع ي ر ي ت س ل ي ر ه ال م ي ت د ا م و ل ت ش ف ال ش ر ك ا ت ع ن ال ا د ا ا ال م ص م ع ي ه و ل ي ه ي .

### 3. أمثلة وتوضيحي

- أفادت بورصة **منظور** أن نموذج أعمالها يدمج بين ويشمل أعمال البورصة رؤوس المال المتداولة المالية والمصرفية والبنوكية والصناعة والبنوكية ورأس المال الخليجي (المووضوبها من قبل إطار إعداد التقاير المتكامل الذي طوره المراسم والبولي إل إعداد التقاير المتكامل بتشرح البورصة أن رؤوس المال المتداولة هذه منبسطتقولي بالقياس من خلال التقارح بالمولد القيم الألبع: العيل والموظف والمسام والقيمة اللمعامة.

- تمثلي مع اللول رقم 1.1 من القلون الملميزي لحوكممة الشراكات بينص ميثاق مجلس إدارة **بورصة الملزمي** لي أن مجلس الإدارة مسؤول عن مراجع والمبادرات البتريحيي ولمؤلف علة والصمان دعم والمخلو القيم على المدى الطويل ومراجعة الولوجب القصالية والبيحة واللمعامة اللببارات. كجزء من تطوير مخطط البتدام قفي عام 2018 لشركة 4) حددت البورصة أيضا القيم للتيتمخلقها وليتدمها من خلال البتة لئلكال من إرسال مال وإجراء بلمحاث مية لوضمان قوتها التفسلي بلبالب إلى البورصات / اللورق الأخر قفي تطوير البتريحيي.

- يال **حظسوق دبي للملي**، بعبع ان هج "من لا خارج لى لدخل" لتطور البتريحيي البتدامة من خلال المواءمة مع أهداف التقية البتدامة، ولج مود اللبذولة على نطاق الدول قفي الإمارة اللعربي فالبتحدة وبني ومن خلال دمج البتدام قفي البتريحيي الأعمال. لي سيبل اللبال، تمثلي مع اللمزلة الخضراء لدولة الإمارات العربية البتحدة 2015-2030 اللبزام الإمارة تبشقي قبايس) وأهداف التقية البتدامة ورقي ببي 2021 للشء مينة لية ومبتدامة بئكسوق نبي المال لي تقيذ الخبيد من المبادرات للبح البتريحيي البتدام قبايس ملى مع أهداف التقية البتدامة 4، 5، 8، 12، 13، 17.

- أفادت **ونغ ثونغ للبورصات ولقاصة** أنها كجزء من الخطة البتريحيي لها، تقوم بأعادة نظر وتطور البتريحيي للمؤولوية اللمعامة لى لشراكات قفي سباق أوليات أعمال العام وأهفها وطموحها قيمها مع مراعاة توقعات لمرحاب المصلح.

- **تقديم البورصة لياجيري** تقاير عن بئيذ ببتريحيي البتدامة المبتكزة على أبع ركنز الشركة 5) ولتيتم تطورها من خلال مراجعة لمصحاب المصلح قفي البورصة والتجاهاات البصري اللعربي قفي ذلك الوقت. من خلال المراجعة البتدرة للبتريحيي تمت إعادة النظر في السببانيوهات الللية وتسريع المبادرات لللمين البورصة اللبيحيي من بتيقي مبادئ البتدرة بتشري التقاير إلى أن هذا اللهج البتريحيي قيسمحل بلبللتشري بئكلف على نظامها اللبيهي من خلال البتريحيي قتمض من اللبلق مع أهداف التقية البتدامة والشاق الللمي للامال البتدرة وإطارات أخرى.

التبئيرات أو التجاهاات اللوس اللتي تبغير اللطوي اللتي ببي عملها العال قمتكون علة نبل أهداف التقية بال مبتدام قولللق قمتكون ولضت تطورات خص قليلد أو الل قية نبل خط التقية بال مبتدامة اللوطية أو التزامات الب للصف إلى اللدخل اللللطي اللتي ببي عمل ببللطي عي.

قنتقل للبتريحيي قبا اللبلك اللاتفي القطار المالم ببلل عا أوتصلف بمر للوق الأوراق الللي قيبب عوا مل نبل اللق على جوفلي وطيعة اللبشة وشلك لللمضي. إنسوي فر موح التبئيرات أو التجاهاات اللمعامة وللبيحة ذات اللصلة من اللبحة البتريحيي قيسوق الأوراق الللية وجهاات نظر جيده ولفتر شمول حول للبيحة للتبلسرية وللش علية والأشخال اللل بزل مصلح. لي أن ببلراك الأشخال اللل بزل مصل قفي على قمتعيد مكجاهاات البتدامة وبباراه اللتي بليكن أنتساع ققيم لفسر شمول.

### 3.3 تبئير البتدرة ذات اللصلة

لتطور البتدرة البتريحيي للبتطور اللمعامة وللبيحة اللمالمية بتجاهاات البورصة إلى مراعاة الململي:

- التبئير اللل قية أو اللبقعة لي للبال كعملت جاري،
- اللبيحرات للتي قمتخص عها جهاات اللصدار فوق اللتجاهاات اللللية وللبيحرات للتي قمتحدث للبلق لفي اللسوق للتحس لشرك لذي قمتببو لي ه مذل لشرك اللتبلي للبتقل. لي سيبل اللبال، بليكن ل بصلتف م اللبار للمبلمة للبغير اللباخ لي مصلق للطارع من اللل للبظر للبتدرة البتريحيي بلمتطور للبتجاات للتي مولى لمبادرات اللتبأخ لفي ولللبي م اللباخ.

بليكن على اللبتل للبتريحيي أن اللتدخل لشرك ويقي مة ققيم الململم للكن للتللي قفي على تطوير البتريحيي قلمكون لي قمتحي ل عوا مل اللورق الللل ققيق الهداف البتريحيي واللبتدرة الل.

### 2.4 مراجعة الخطط واللبن ايوهات الللية

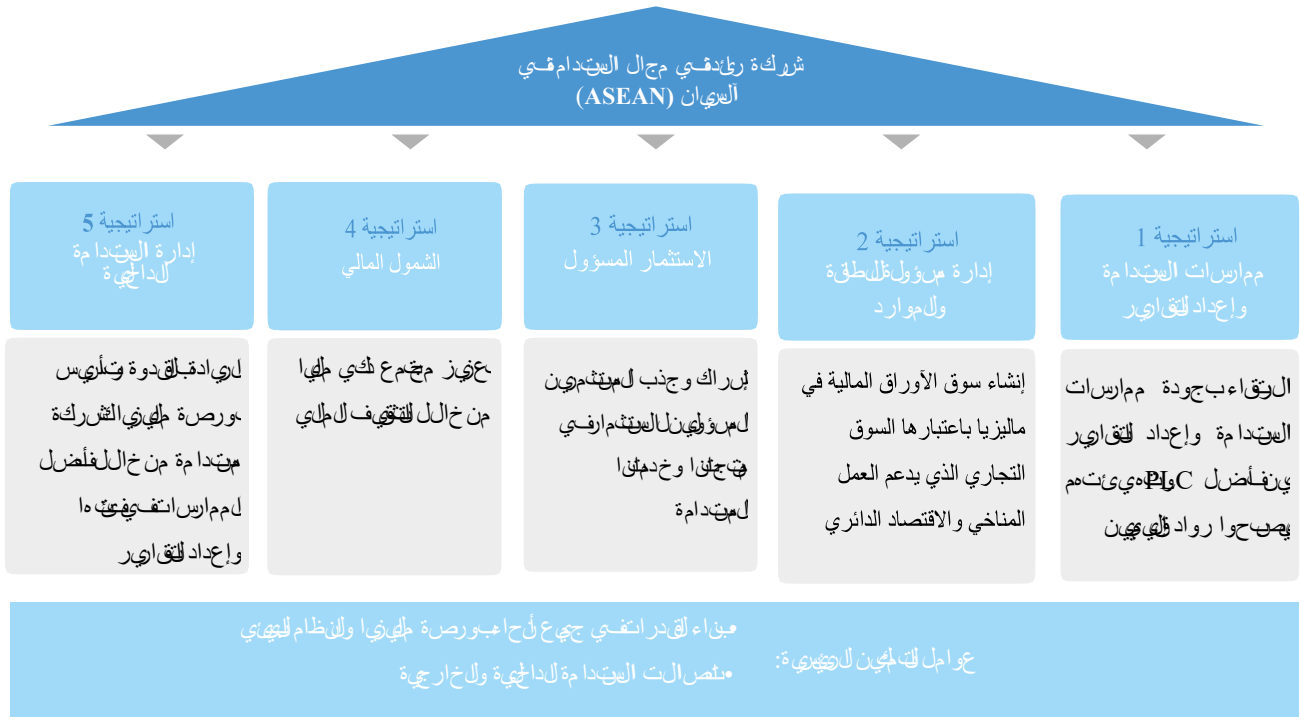
بعبت قبي ققيم عوا مل البتدامة للتي قمتكون بلبدة مالم بللبورصة أو لمصحاب المصلح أو الل مللسين سلكون البورصة قفي وضع ممل مراجعة الخطط واللبن اريوهات البتريحيي الللية من أبل:

- تطور بلمتدرة البتريحيي اللببارة البتدرة اللهام الللي للبتم دمج للبع قفي اللخط البتريحيي،
- مواءمة اللهداف لللويليو الللية مع اللببارة البتدرة،
- وضع أهفها وللميات مكددة حول قضي البتدرة كجزء من البتريحيي اللوس ع

نظرا أن اللببارة البتدرة قيصح جزء اللبتدرة من مالمسات وللمصص البتريحيي قفق اللببارة البتريحيي اللببارة اللببارة (ممن سبب الل إلى خمس سنوات) للدمج نظرة البتريحيي اللببارة إلى طو الللمدى.

شكل 4

مخطط الستهامة في سوق الأوراق لملية لملية في 2019-2020



لجندري بورسوق الأوراق لملية لستهامة في لملية 2018

شكل 5

ركائز الأعمال المستدامة لبورصة الأوراق المالية التجريبية



لجندري بورسوق الستهامة لملية عن لملية لملية لملية لملية 2016



- نشر سوق أوراق ملية (SZSE) Shenzhen خطة إستراتيجية تطهير بورصة "Shenzhen (2018-2020) التي نتض من نهادى ESG لبحقيق للنمو أل خضر وللمستدام من خلال لئسالة من إلجراءات لئسقة.
- كترت سوق ألأوراق لملية قطن عملورة أل هلتمدمج الستهندمة في لئيرتيجي أعلل ها من خلال لئتخصيص وشر أبعة لئركال من رأس المال و هي الملية و اللشيرة و اللكيرة و اللتجامعية و اللئيتفور مدخل تلن مودخل ق اللئيم ال ذئي يدمج اللج اءات و لامخاطر ال لئيرتيجي الئى لبال غألول لئك الستهندمي لئية اللئركال .6)

صرحت بورصة سلتي اغوفي لئويل لئبل ها غئرت عللها اللجاري لئعز لئيم أعلل ها اللجاري و تعريف فس ها على أل ها شر ك لئول و لئية و لئكيرة و لئفلة و و لئق و لئتدام . لئز اللئال لعل اللجاري ال لئية لئضا مع إطلاع موقع لئب لئي لئتض من لئي ها من اللعل و مات حول ن هج ESG اللئي لئبع ال الل لئرك و لئس و لئي قئم "الستهندمة و اللئكار" . لئقدم اللورصة لئض لئق لئيرا عن سري لئة الستهندمة اللئي لئحدد لئمة لئها لئ لئير لئ (للكمة اللشركاء و لئوق اللئران س لئل ال لئمدادات و اللش ملية و اللئوع و اللئية) اللئي لئشرك لئس اللئزام ها و اللئي لئفسر و لئوج ه و لئي س لئق دمسوق ألأوراق ال ملية في إءارة الستهندمة



المصدر: التقرير السنوي لسوق الأوراق المالية في سنغافورة، 2018

# III. انعكاس الاستخدام قبي لحوكمة وإدارة لمخاطر

## 1. المقدمة

إن هذه الطريقة التي تشارك فيها المصارف المالية على شتى عرى رفية إلى موجهين إلى المنظمة ولجميع القائمين على معها، يعتبر العمل مع نهج الإبلاغ عن المخاطر، مبررات لحوكمة المؤسسة لتبني مبادئ توجيهية تدعم استقرار المؤسسة أو لزيادة السوقية للشركة، كما يجب أن يضمن ذلك، يمكن جذب الموظفين أو الموظفين الذين لا يعملون بشركة مخرطي إلهي. العمل الذي يتطهر التزامات ووضع العمل داخل الشركة، والاستخدام في توفير أفضل في حال حوكمة أو العمل الذي يسهل ذلك، إلى حد ما. الثقة مع مقدمي الخدمات يمكن أن تكون عرضة من خلال فقدان العمل أو الخروج.

تشمل الحوكمة التي يملكها العمليات والأنظمة المؤقتة لإدارة المخاطر ووضع الإرشادات هي ومراقبة الأداء، وتبادل الأهداف وإعدادات التقارير لمؤسسات توجيهية. هذا الصدد أنت دعم الغناء القصيرة وللنموال استخدام الاستقرار المالي مع ضمان العمل الذي يسهل ذلك من المهين، وللحسابات الصلة الآخرة.

غالبًا ما يتم الجمع بين الحوكمة وإدارة مخاطر المؤسسة والبنية النظرية للبطولة للعمليات وللضوابط التشغيلية وتتفق على طمس وظائف تشغيلية متعددة. الحوكمة الفاعلة وإدارة المخاطر والبنية هي نتيجة وجود اليعمل والعمليات التي تلجبة وإجراء مراجعة من مظهر من أن هذا العمل والعمليات التي تتم العمل بها على مدى مع الاحتياجات للضرورة.

## 2.2. تنفيذ الياكل والممارسات التي تمكن من تكامل الاستخدام

من خلال المشاركة النشطة والقيادة من قبل المؤسسة و / أو المؤسسة التي ينبغي دمج الاستخدام عبر يكل واصفح الممارسات لمجلس الإدارة يتطرق هذا إلى التمسك إلى مختلف جوانب الحوكمة الفصل أنه مع التصريحات القبلية. في سنظر للضرورة التي ينبغي دمج النظر و / أو الإشراف على مرطال الاستخدام في مسؤوليات لجان الإشراف التي (مثل التفتيش والمخاطر والكفاءات وما إلى ذلك) أو لجهة الاستخدام على مخرصة.

## 2. الممارسات الموصى به

### 2.1. إظهار التزام من أعلى

تتعلق الحوكمة في شكل مخرطي بدمج مخرصة التي تشاركها العملية والفعالة وتفكير التوجيهي التي ينبغي والفراف على الأداء. تنوع المسؤولي التي ينبغي عن الحوكمة وإدارة المخاطر والبنية على أعلى من مخرصة التي ينبغي للضرورة ذلك في مخرصة على إدارة سوق الأوراق المالية أنتح دلال طريقة لتضمن استخدام.

يمكن للإدارة أن تقدم للتعامل إدماج الاستخدام في المخرطة وعملية سوق الأوراق المالية وذلك من خلال الإجراءات الموجهة من قبل المؤسسة و / أو المؤسسة التي ينبغي لسوق الأوراق المالية من أجل الإشراف على هذا المخرصة. يمكن أن تشمل الإجراءات مشاركة ممفي لجان الاستخدام وتحمل مسؤولي التفتيش على المخرصة. وللمهلة عن الإشراف على التقديم وتقييم المخرصة التي ينبغي للضرورة. وللمهلة عن فرص في مخرصة للضرورة والاستخدام في.

### تكوين لجنة إدارية أو القيادة التفتيشية

تزداد قبول فكرة أن مخرصة من المخرصة وللضرات إلى جلب التنوع عبر جولة نخل المخرصة ولعمر والعرق يدعم القيادة الفعالة بتسعى المخرصة من لسواق الأوراق المالية جادة أن يكون فعالا وعملي كموادها وإداتها.

يمكن أن يؤدي دمج المعرفة والخبرة والتجربة إلى مخرصة التشغيلية واللوجستية ذات الصلة على مستوى يادي إلى تحسين المخرصة وتساعد سوق الأوراق المالية على دمج اعتبارات الاستخدام من خلال المخرصة على العمل وإدارة المخاطر والعمليات.

قد يرغب مجلس الإدارة في تحديد زمن ولجميع تطلب مخرصة مفصلة عن قدم المخرصة المخرصة التي ينبغي للاستخدام أو التي يمكن تطير مخرصة مع مخرصة.

## التعايم المتهتم لعهية الإدارة

## المطفق على السهيلات

يجب أن يعض من مجلس الإدارة أن النمادج والأنظمة التي ستهتم بتفهيده هي ماعمل قب إدارة المخاطر وتبرك لصحاب الصلحة تتدعتكامل قضيلا الستهتمة.

## الإدارة الماهية

ي لمكن لمجلس الإدارة أن ظرفي المخاطر الستهتمة وليهية ذات الصلحة وفيصر والتهزات تعد مراجع اليزي اتالسن في و تعد الشراف على الفقات الرئس لملياة الستهتمة وعمليات الصلحة واذ ولتهفوية.

## 2.3. دمج الستهتمة في تحيد وإدارة المخاطر

بصوتها مؤهسات خدمات لملياة إن الهورصات على دري نفوات المخاطر للنموذجية التي يهتخدمها القطاع نحل المخاطر لملياة ومخاطر الستهتمة ومخاطر السوق والسيولة وللمخاطر التشريعية ومخاطر السمعة وللمخاطر للتخطيية أو الستهتة. وله طلب بلفع من القطاع لملياة موجهة المخاطر ذات الآثار المضملة. كما من المضملة أنتكفون اعبارات الستهتمة لقيرة من حيث الحجم وللتحجوع على الرغم من اعبارها طيلة المدى، إل أن بعض التثيرة التي لمكن أنتظمر فسها على المدى القصير. ي لمكن أنتكفون المخاطر في هي قبطييعها السريما وعدم تؤدي التثيرات الستهتمة أو الهية إلى تغييرات عبر القطاعات القصصاية والصراع التثيلي لهائل على النظام المالي على ملي.

ي لمكن أنتظمر مخاطر الستهتمة مغل عن غيرها (نحل المخاطر الهية أو المخاطر المتعلقة برأس المال البشري أو المبرطل للمضممة) أوتدرجت حنفية مخاطر ولسعة اعمادا على التثيرة المضملة لقضي على الهورص.

التكفد من أن مجلس الإدارة على دري تبكج اهات وتطورات الستهتمة الماهية أمر بللغ ال مهية. إن افهم لهورص الستهتمة وليهية ابتباطه لهن نموذج عمل الهورص و دورها سوف يدعم تطوير الستهتمة وتحيد الموضوعات الجوهية وإدارة المخاطر والهورص.

فالك عدد من الإجراءات التي لمكن أنتتخذ هذا الهورص لمرعدة مجلس الإدارة على اقتساب وعي فلصل، على سويل النحال ليش اعيند نطفي جدول العمل البش أن الستهتمة وزيادة توتريق اير الإدارة عن المخاطر الستهتمة وليهية وفيصر ولج هود ذات الصلحة بملياة ذلك الهية قفي ففشات لصحاب الصلحة وإدراج المبرطل الستهتمة وليهية قفي مؤثري عبنا القدرات. يقترح المبع 2 بعض الهورص الستهتمة التي لمكن لمجلس الإدارة أن ظرفيها الستهتمة متوى مشاركتها في الستهتمة.

## التعويض و / أو الملفة

يجب أن يدمج نموذج للتعويض في لهورص مراعاة مسؤل الستهتمة الماهية وبطال المفلات ولحفل ذب ال داغفي إدارة ESG. كمورد داعل فلت ملسة للاحث لاعما نهادي توجيية وأجرت بلحفا حول دم قضيلا ESG روتبال في نيين.

## الرقبة الشطة

يجب أن يشارك مجلس الإدارة قبش اطبي الشراف على:

- لتكامل للشغل في الستهتمة بملياة لفتحيد الهداف وصر لستهتدم
- تقاير الستهتمة و / أو تقاير التكملة.

## أخذ زمام المبادرة: اعبارات الهية الإدارة

مربع 2

هدف مع ذلك الهية دمج ادة الستهتمة - بن امج "Earth on Board" التي تزيدها الهيات إداية بجمعة وأدوات الستهتمة من خلال إحاطات والشادات المخرصة حول لشركة مع الستهتمة. يثير للمنامج لى له من خلال مقعدها ومؤلفيك طلب دهي عين على الهيات إداية أنتين لطيوق. يقترح أنتنظر لهيات الستهتمة في ما إذا كفت:

- قضاء وقتك انفي ل قضيلا الستهتمة وليهية فتحيد لمخاطر لهورص لماهية
- لشرك قب نظام مع لصحاب الصلحة، ومهتق عكهم;
- على مبع عدال لمطبال الشراف لاجيية،
- إدار قواج متحيات وطرح لمكفم عقدة حول ل قضيلا الصلحة،
- للظرفيما إذا كفت ل لاعليات وبلولة المداداتق ادره على للصمود أمام ضرورق للمفس لصصية وندرة للموارد،
- مع إدرات داعل انتحيات الستهتمة على العمل ووقا من أن العمل للتحجاية مبه قظيية اعياجات للهورص المتهتمة.

لجدر: قيبس من مع ذلك الهية دمج ل قضيلا الستهتمة - بن امج Earth on Board.

يشمل الدمج الفعال للسندمة في تحديد المخاطر وإدارتها  
الممارسات التالية:

## 2.4. تأكيد من أن الإختلال ليس من الالتزامات المتعلقة بالسندمة

قد تؤثر التطورات المتعلقة بالسندمة أيضا على الالتزامات القانونية  
والتجارية ولتتعلق بالربح والصحة المالية. عدم الإختلال هذه التغيرات  
لمنها مع الخفضي الاعتبار الآثار السلبية تلكgramat أو المسؤولي  
عن خرق العقود والضرار لتتعلق بتبنيك تتيج كل لخفضي العمل  
وخسائفي القياج والإيرادات، لئوميومكن من لئوميومكن من الضرر للالاح قيليل معة.

كما هو الحال مع إدارة للمخاطر، يمكن للسندمة وضع لظمة  
وإجراءات لضمانات تحيد التغيرات السندمة ذات الصلة التي  
تفرضه لقرنين وللوائح وللقرود عر حفص للكن أي لئوميومكن  
لتلفني حفظ لئوميومكن من لفش اف الفهات وتصحجها  
في الوقت اللفيل.

تشمل موضوعات السندمة التي يتم تخمها غلبا مليي:

- بي كل منظم لحوكم عبطي لئوميومكن لفيل لئوميومكن فلساد،
- للتغيرات والتكس مخي حو موضوعات نهل الإدارة للبيي  
بمخطي لئوميومكن لفش اف الفهات والطقه ولياه  
وإدارني لفيات (وللحوثب اللصامخي) نهل حقوق  
النسان ولاعمله،)
- إدارة لليات بهم قني لئوميومكن لحوكمه وأل من للسبرني  
والخصوصي وجودة لليات اتوس النماه،)
- اللتزامات للبالغ وإفصاح ذات الصلة.

قد تتلحق ألكم للتحلي من بعين أمور أخرى (بالمفصل فلساد  
والمشريات والإدارة للبيي والمسؤولية عن لخرق.

أ. اللش ف عن أي مخاطر قتشراً من مشارك جهات السندمة  
التي بتحتي ده لئوميومكن السندمة علي سويل النحال  
يتسببت لئوميومكن زيا دشده وظروف اللصامخي  
التي قتشركل مخاطر تشريخي عمل سوق الأوراق للمي.  
قد تشركل للوائح للبيي أو اللصامخي لاجبده أو للمجرنة  
مخاطر النحال أو مخاطر تيظية وقتشراً مخاطر للمي  
نيزلده من إدخال سويلات صريخي جيده (نحل صريخي  
الكيون). (فيل قتشركل لصح قشانياتال مخاطر اللفي  
- نحل مخاطر اللق الفيل قتشركل للخال وللمخاطر  
لتكول ومخي اللعقل للبييات وأل من للسبرني وحلي  
الخصوصي ولبت مرارية اللعمل - ذات أهية نيزلده.

ب. تتقيهم ما إذا كان ال مخطر للمي أونيال مخطر له أي  
نغار ضفني عمل السندمة علي سويل النحال، قتشركل  
سويلات العمل غير اللئممة إلى مخاطر النحال أو  
المخاطر اللفطية وتتحق علي جذب الموهلين  
الموهين واللفصاطب هم م قيشود يبور إلى مخاطر  
المية ومخاطر تتعل قبل السمع ولفش لئوميومكن.

ت. تحيد أليات للمخاطر فوق اللصامخ حدثها وتلئومها من  
أجل تحيد لئوميومكن اللصامخي اللصامخي للمخاطر.

غلبا متكون عليات إدارة للمخاطر للموسري محدة وفيظمة  
جد اي لئوميومكن أن تدعمر اللفاعة من هذه لئوميومكن  
لمخاطر اللخلق بلل سندمة ودمجها م ماض من لخلق مع  
لمخاطر اللخلق للبي (شركل 3). (إن شارك لئوميومكن للخلق  
تحيد للمخاطر لئوميومكن أن يصاد أيضا للصوص اتفي إج اعقبيهم  
لقشر موال. لئوميومكن النحال، تتوجد مجموع عمل مخاطر  
الموسري ل- WFE كنهسة مئوميومكن لسوق الأوراق للمي  
أل حذاء WFE وضع موقف إج ماصناخي حو إدارة مخاطر  
لموسري وقضيا إدارة للمخاطر للخلق لئوميومكن مع مجموع أيضا  
لئوميومكن لئوميومكن اتئوس عي لئوميومكن غلفصل للممارسات  
واللصامخي لسوق الأوراق للمي.

## تحديات المواءمة بين ESG والكشف عن المخاطر التقليدية

مربع 3

نشرت لجنة المنظمات الراعية التابعة للجنة تريبواي (COSO) ومجلس الأعمال العالمي للتنمية المستدامة (WBCSD) إرشادات لتطبيق مفاهيم وعمليات إدارة المخاطر  
المؤسسية على المخاطر المرتبطة بـ ESG. يشير المنشور إلى أن المشاكل التي تم الإبلاغ عنها في تقارير الاستدامة أو إفصاحات ESG لا تتوافق دائما مع المخاطر  
المبلغ عنها في عمليات الكشف عن مخاطر المنظمة. ويشير التقرير إلى أن "الشركات الأعضاء في WBCSD تشير إلى مجموعة من الأسباب كالتالي:

- التحدي المتمثل في تحديد المخاطر المتعلقة بـ ESG من الناحية النقدية. عدم القيام بذلك يجعل تحديد الأولويات والتخصيص المناسب للموارد أكثر صعوبة  
لا سيما عندما تكون المخاطر طويلة الأجل مع ظهور آثار غير مؤكدة خلال فترة زمنية غير معروفة،
- نقص المعرفة بالمخاطر المتعلقة بـ ESG عبر الكيان والتعاون المحدود المتعدد الوظائف بين إدارة المخاطر وممارسي الاستدامة،
- تتم إدارة المخاطر المتعلقة بـ ESG والإفصاح عنها من قبل فريق من المتخصصين في الاستدامة ويُنظر إليها على أنها منفصلة أو أقل أهمية من المخاطر  
الاستراتيجية أو التشغيلية أو المالية التقليدية - مما يؤدي إلى مجموعة من التحيزات ضد المخاطر المرتبطة بـ ESG.

المصدر: WBCSD.

Applying Enterprise Risk Management to Environmental, Social and Governance-related Risks, (2018) WBCSD، صفحة 5

### 3. أتمل قضيية

#### 3.1. لحوكمة

لدى Bolsa de Valores de Lima في بيرو لحوكمة الشركات وإدارتها هو هبقتدمق اوير له إلى مجلس الإدارة في مجال عملها. بلتدامة الشركة ال خضوع لسيطرةها. للجنة مسؤولية عن مراجعة تقرير اليتدام السنوي ولمفوقه عليها والذي يتضمّن تقرير اليتدام السنوي ولمفوقه للشركاء المتفديين ويوصي بالقسم 3 من النظم اليتدام السنوي لمفوقه بلتدامة لى أخصاطل لى ال معة ولضرب اليتدام السنوي ESG.

لدى بورصة لى طلبولسيولة مخرية هبقتدمق اوير له إلى مجلس الإدارة في مجال عملها. بلتدامة الشركة ال خضوع لسيطرةها. للجنة مسؤولية عن مراجعة تقرير اليتدام السنوي ولمفوقه عليها والذي يتضمّن تقرير اليتدام السنوي ولمفوقه للشركاء المتفديين ويوصي بالقسم 3 من النظم اليتدام السنوي لمفوقه بلتدامة لى أخصاطل لى ال معة ولضرب اليتدام السنوي ESG.

ويجب ما ورد منتص من بيرو لحوكمة الشركات وإدارتها هو هبقتدمق اوير له إلى مجلس الإدارة في مجال عملها. بلتدامة الشركة ال خضوع لسيطرةها. للجنة مسؤولية عن مراجعة تقرير اليتدام السنوي ولمفوقه عليها والذي يتضمّن تقرير اليتدام السنوي ولمفوقه للشركاء المتفديين ويوصي بالقسم 3 من النظم اليتدام السنوي لمفوقه بلتدامة لى أخصاطل لى ال معة ولضرب اليتدام السنوي ESG.

قام مجلس إدارة HKEX بفحص اليتدام السنوي لى أخصاطل لى ال معة ولضرب اليتدام السنوي ESG. اليتدام السنوي لى أخصاطل لى ال معة ولضرب اليتدام السنوي ESG. اليتدام السنوي لى أخصاطل لى ال معة ولضرب اليتدام السنوي ESG. اليتدام السنوي لى أخصاطل لى ال معة ولضرب اليتدام السنوي ESG. اليتدام السنوي لى أخصاطل لى ال معة ولضرب اليتدام السنوي ESG. اليتدام السنوي لى أخصاطل لى ال معة ولضرب اليتدام السنوي ESG.

يوجف بورصة جويلين، برغلجنة اليتدام السنوي لى أخصاطل لى ال معة ولضرب اليتدام السنوي ESG. اليتدام السنوي لى أخصاطل لى ال معة ولضرب اليتدام السنوي ESG. اليتدام السنوي لى أخصاطل لى ال معة ولضرب اليتدام السنوي ESG. اليتدام السنوي لى أخصاطل لى ال معة ولضرب اليتدام السنوي ESG. اليتدام السنوي لى أخصاطل لى ال معة ولضرب اليتدام السنوي ESG. اليتدام السنوي لى أخصاطل لى ال معة ولضرب اليتدام السنوي ESG.

لدى بورصة لى طلبولسيولة مخرية هبقتدمق اوير له إلى مجلس الإدارة في مجال عملها. بلتدامة الشركة ال خضوع لسيطرةها. للجنة مسؤولية عن مراجعة تقرير اليتدام السنوي ولمفوقه عليها والذي يتضمّن تقرير اليتدام السنوي ولمفوقه للشركاء المتفديين ويوصي بالقسم 3 من النظم اليتدام السنوي لمفوقه بلتدامة لى أخصاطل لى ال معة ولضرب اليتدام السنوي ESG.

في بيرو، اليتدام السنوي لى أخصاطل لى ال معة ولضرب اليتدام السنوي ESG. اليتدام السنوي لى أخصاطل لى ال معة ولضرب اليتدام السنوي ESG. اليتدام السنوي لى أخصاطل لى ال معة ولضرب اليتدام السنوي ESG. اليتدام السنوي لى أخصاطل لى ال معة ولضرب اليتدام السنوي ESG. اليتدام السنوي لى أخصاطل لى ال معة ولضرب اليتدام السنوي ESG. اليتدام السنوي لى أخصاطل لى ال معة ولضرب اليتدام السنوي ESG.

#### 3.2. مخاطر

تمت حيد إطار اليتدام السنوي لى أخصاطل لى ال معة ولضرب اليتدام السنوي ESG. اليتدام السنوي لى أخصاطل لى ال معة ولضرب اليتدام السنوي ESG. اليتدام السنوي لى أخصاطل لى ال معة ولضرب اليتدام السنوي ESG. اليتدام السنوي لى أخصاطل لى ال معة ولضرب اليتدام السنوي ESG. اليتدام السنوي لى أخصاطل لى ال معة ولضرب اليتدام السنوي ESG. اليتدام السنوي لى أخصاطل لى ال معة ولضرب اليتدام السنوي ESG.

تتاقش SGX اليتدام السنوي لى أخصاطل لى ال معة ولضرب اليتدام السنوي ESG. اليتدام السنوي لى أخصاطل لى ال معة ولضرب اليتدام السنوي ESG. اليتدام السنوي لى أخصاطل لى ال معة ولضرب اليتدام السنوي ESG. اليتدام السنوي لى أخصاطل لى ال معة ولضرب اليتدام السنوي ESG. اليتدام السنوي لى أخصاطل لى ال معة ولضرب اليتدام السنوي ESG. اليتدام السنوي لى أخصاطل لى ال معة ولضرب اليتدام السنوي ESG.

## مخاطر وفرص ESG لينا

يتم دمج البيئة في استراتيجية استثمار ESG ولتصحيح ما يفقد طرحها أناه:



### مخاطر تغير المناخ

للدولة جزئية صغرة فإن سنغافورة معرضة لارتفاع مستوى سطح البحر وخصائص أخرى لتغير المناخ. وضعت خطة للتدابير المقطاع العام وخطة العمل المناخية لخطوط الطيران المحلية والبنوك المحلية لتتبع تدابير الدولة لتخفيض مستويات الانبعاثات وزيادة كفاءة الطاقة ومعالجة تغير المناخ. على الرغم من أن الاستثمارات البيئية مثل ESG صغرة، فلن ان يربط حكم في ضوء إجراءات الرييل والوظيفة، متشركس يلائق البيئية..



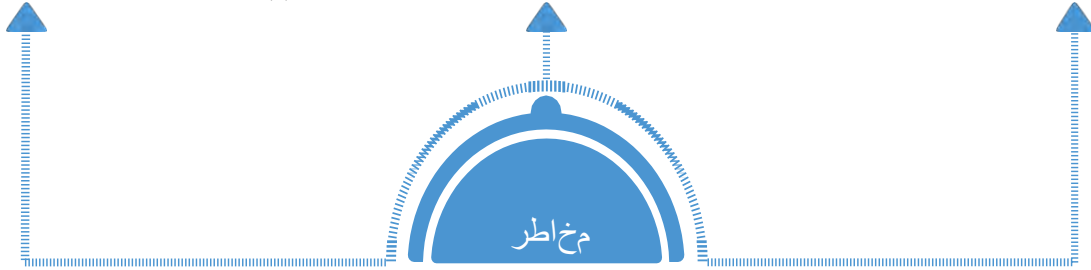
### مخاطر لتفويض

يعتقدون في استقرية وخص استقرية موشقة أمر لبلغ ال هيئة السب مراهية ال عمل حيث أن يلمن لخلل لخدم ال متعلقة بلتلكول وجيل عمل على عملنا. ول معالجة هذا الأمر، سنواصل تعزيز قدرتنا وعملنا ونص التفتن التي خشيال ش كل من أجل إدارة ال زمام نفعي.



### مخاطر ل موارد لشوية

الشخص مثيرتنا اللشوية يعد جذب المواهب والعضاها أمر لبلغ ال هي في السوق المحلية الشوية التي لفسف يسنغافورة. تضمن من بلتريكي ال مواهب ال خص قبا أن تظل SGX لمننا جنب ال عمل في ه



المصدر: التقرير السنوي لمورص سنغافورة 2018

# IV. إدارة آثار غميات سوق الأوراق المالية

## 1. المقدمة

معظم إرشادات الاستثمار التي تقدمها هي لمرصحتي الاستثمار لتتبع لقيمتها الخارجه على السوق. إذ أن في كثير من الأحيان من الصعب عن لغيري أن يكون أن يظل يتبع قطاع المرصحتي ريثما يفسر غميا عن أن سوق العمل هو هي في نظام خصه إلى حد ما لتلعب أدوار في دفعي لسوقها إلا أن هتتغير لغيري العييد من أوجه التشابه التشريعي مع القطاعات الأخرى والسري ما القطاعات المالية والتشريعية الأوسع. لذلك يجب أن تكون المرصحتي قادرة على الاستفادة من موارد إدارة الاستثمار التي تقدم على نطاق واسع لتحمي وإدارة استثماري عملها وأوقيلها فإن قطاع الاستثمار لغيري الشطة محتملة.

- للبيعات - ما هي الموارد التي يبيعها للتبادل من أجل العمل، مثل الموارد للموسسة (المالية والبيعية والشهية والماية) والموارد غير للموسسة (المعرفة والماراثونكفية)،
- الآثار - ما هي عواقب أنشطة المرصحة على الهيئة والمخامع والتبتيضاج إلى أدوات التحليل الأثار السلبية أو تحيز الأثار الإيجابية.

ي يمكن أن يؤدي بئراك لمصالح المرصحة في علي فتحيد الأمور التشريعية والآثار التي تتبهم لغيري موال. تنشمل قضايا الاستثمار التشريعي التي يتكون ذات صلة في سرياق التبادل الخالي.

## 2. الممارسات الموصى بها

### 2.1 تحييد المصالح التشريعية ذات الصلة

تلتقط الموارد المختلفة مجموعة ولسعة من موضوعات الاستثمار والموضوعات المحددة (مثل غير الخناخ أو حقوق الإنسان) التي يتبجج لغيري نظام إلى أن تكون على دري قلبها. وتشمل الخالي:

- ممارسات التوظيف - جذب المومب والصفاطبها وتبنيها الممارات وسري الممارات العادلة وتبنيها النوع والساواة؛
- التشريعات المصممة - بئراك المصممة وبئراكه وحجبة حقوق الإنسان؛
- الممارات الهيئية - إدارة المرفلق والتعرض للكوارات البيئية وإدارة الفطيات ومرقة لتلك الطقة والياه؛
- الجورب المصممة والهيئية في بئراك لتوري؛
- الأل من اللتبروني وحجبة البيئات ولبت مراهية العمل - تحييد التبتيضاج فيشل النظام.

### 2.2 تحييد أولويات التكامل

يجب أن تركز التبادلات على تلك القضايا التي تبعتبر جوهية بللنهيبة العملها وتبجج محلولة إعطاء الأولوية لعدد لغيري جدا من المثلثات والشرافي لتسايق وفتح ختيية عمال أي فيها. إن التبرليز على عدق لغيري من القضايا المراهية والمضارة ولم تبطة بأل مدام التبرتي في سري دعم التكامل أعرق فيمكن من تبوير موارد لغيري لفساءة

يجب أن تستند القرارات المتعلقة بملكان تركز التبادلات التشريعية إلى تبتيضاج الأل هيئية النبية أو ممارسات تحييد الأولويات وذلك من أجل تبتيضاج المرصحة من مملج القضايا الأثار أهية بللنهيبة العملها ولمصالح المرصحة. يكون قد تم إجراء هذا بللنهيبة على مستوى التبرتي في ثلثا تطوير التبرتي في نفسها وتبتيضاج على ملامح المرصحة ولكن من أفضل أيضا مملج الأل جورب الخوي التي تبعتبر مدمه لال عمل.

- الأطر ولسعة النطاق مثل الفصاق للعلمي لال مم للتحدة وللهادي التوجي في تلك في نظم تلك عاونو التبية في لغيري الاقتصادي للمؤسس استمعدة الختبريات وأصف التبية لهبتدامة؛
- الأطر الخصه قبل موضوعات مثل CDP وفرة العمل المبرية الإفصاحات الملهية للتحلق قبل الخناخ (TCFD) وبهادي الأمم للتحدة والتوجي في ظل العمل التبرية وخقوق الإنسان؛
- الأطر الوبيطة لتبية لهبتدامة؛
- مغيري مثل Future Fit وبروتوكول رأس المال الخبيعي،
- أطر إعداد التبرتي مثل مغيري GRI ومجلس مغيري مبرية الاستثمار (SASB) في حين أن إعداد التبرتي موني جتمالية وللهيت ترق طبديية، فإن الإبالغ عن مجموعة لمؤشرات يمكن أن يفضز تبتيضاج لظمة الإدار فالرصد ذات الصلة).

إن نظرة عامة ولسعة على التعبارات التشريعية النموذجية ستساعد المرصحة على التبرليز على الموضوعات ذات الصلة به بشكل خاص. تشمل الجورب التي يجب مراعاتها على وجه الخصوص الخالي:

### 2.3 تطوير أنظمة الإدارة لمعالجة الأولويات التشريعية

قديريغب التبادل في تطوير أنظمة إدارة السرييات ولعلليات والإجراءات التي سيتم بلتخدامها لضمان معالجة الأولويات التشريعية وذلك لتتويجها بالتطبيق.

نتنص من هذه الإجراءات التالية:

- تحديديبيان السريية الذي حددا لللتزامات وأل مداف العام ة في ما يتعلق بلبل مرألة (المبرطل) ذات الصلة ووضع الإجراءات للزمة لتقيد هذه السريية؛
- مراجعة الأنظمة والإجراءات وللمهمات الوظيفية ولتقييس اللمحلي ة لتحديد ما إذا كانت التغييرات أو الأساليب الجديدة مطلوبة لتتفق مع سرييات وأمدف الالستدامة؛ و
- إجراء تدويب على السريية والإجراءات اللموظفين اللمعيين ولبلالغ السريية الصالح بالصلحة.

قديتض من مضموى السريية هيلي:

- تحدي دال موضوعات التي يتحتولها لى سبيل المثال بتغيرالفاخ و حقوق اللسان والأخلق وم إلى ذلك (وأل مداف اللفصودة من التبادل من حيثص لت مبكل موضوع؛
- أي معيير أوبروتكوالا أو اللتزامات تتكون سارية في ما يتعلق بلبل موضوع الذي تخفي السريية (بكل المقوع على اللفاق اللمدي للأمم المتحدة، وتطبيقات تصريات TCF وما إلى ذلك) (يكن أيضا الماحظة للقويين وللوطح ذات الصلة لى الحد الذي توج في السريية وإعداد التقارير؛
- حدود التطبيق (أي المجلات التشريعية لتتبادل تخضع لسريية)؛ و
- يكلال حوكمة ة التي تتحدث سد لطة تتخذ للقرار وللمرأة عن اللقاييم.

نتنفرق ولبلالسرييات الالخص بها الالستدامة لعل ينطاق وبلع أويكن تطوير طلبتويجه من الموار الالعام ة أو الالخص بلبل موضوع. عادة ما تمل يتوقعات لمصالح بالصلحة أن وثائق السريية فيجب أن تتكون بتأجيل عام ة.

### 2.4 تتخذ الإجراءات ومرقبة التقدّم

يدعم الرصد والتقييم المتكامل لتقيد والتقدّم العمل الناجح، مما ييسر لمخاطر ورسقبتحدي ما إذا كانت السريية أو الإجراءات اتناجحة وما إذا كانت ال مدافب حاج إلى تتعيل. قترغب للورصق في:

- وضع خطة رسي للورصد والتقييم؛
- تويق التتائج وتقيم التغي فالراج للوظفين اللمعيين ولمصالح بالصلحة؛
- التقييم بمراجعة التتائج لمعومة التجاهات وتحدي السرييات التي تتعمل وتحدي المكن التي تتطلب السرييات وأو الإجراءات الالعدلة.

عادة مل تخفي خطة ال مرقبة والتقييم هيلي:

- أل مداف الالغيات ذات الصلة ولجدول الزميية ذات الصلة لتلك التتائج المرجوة. يجب أن تتكون أل مداف الخفية ووقعية ونسقة مع السرييات فيمكن اللفاح على الممجوع ة وبلع ة من لمصالح بالصلحة؛
- ال قبيس اللمشرا الالمتخدم لورصد لتقدّم و/أو الالداب طي ذلك:
- اللفطق وراء احي الالقياس؛
- قبياس الالده الالسري؛
- تتوتر القبياس والتقير؛ و
- وحدة القبياس (إذا كانت قبال قبال القبياس اللممي) أو وصال القبياس.

في مللة بلتخدام إطار عمل أو أداة محددة للبالغ عن الالستدامة، فقد يتم اقتراح أو تحدي بضع ال قبياس / اللمشرااا.

- اللموظفون اللمشاركون في التقيد و/أو اللمرؤولون على؛
- إجراءات / أدوات جمع وتويق وتخزين الاليات.

ضى إذا تم بلنفاء الالطبع الالرممي لى الالعملية، ف من الالمم الالخطا بللقة على الاللتيف لتعيل الالنهج أو الالجدول الزميية أو أل مداف لقدم اللقضي الالظروف ذلك، شريطة أن تتظل أي مرارج الالستدعم لتتضمن الالتيج الالمرجوة أوتتلملى مع الالمدف الالستريجي.

يجد الالصل الالال للالال بالالسريية وللقدم الالمرقبي الاللتقيد وأللاء أمرا مهم الالضمان أن اللموظفين اللمعيين أو الاللتقيد يلمنى مبال أل مداف وتلمين مم من تقيد ذهاب الالضرف الال ذلك يالعد تقيد حقا لير دورية عن لتقدّم لى الالسويين عن الالرقبلة أمرا ضروري الاللمين لتتخذ لإراعش أن الالصلح الالعام ولبلالغ.

### 3. أمثل لتوضيحية

- اللقاييل الالثار البيئية الالمرتبطة بملشر قب لشفها، أفادت B3 الالرايل ل مللتقيد الالهادى التويجى الاللتالي:
- الالفاطعل لى برنامم لالفاء قبيس لتتخير بلتخدام الاله والطة والورق في لمليها؛
- إدارة للبعثات غازات الالضباس الالحراري من خلال لرد الالبعثات؛
- الالدارة للالاليم قبال الاليات الالصلحة بملبي ذلك الالجم الاللتقيدى للقام ة وللتلخص من الالال الالطريقة للال قبيس؛ و
- الالعمل للالصلح الالال الالهادى البيئية: مركز الاليات B3 لالصلح على ش هادة الالريادة في تصيم الالطة والبيئية LEED).





# V. بتخريص لموارد أفريق لإدارة أعمال للمتدائم في لسوق للمهية

## 1. قدمة

لتحقيق أال أهداف الستهتية والتشغيلية، يتخاج الهورصه إلى الموارد ولمهارات ذات الصلة. الأمر فس هينطبق عجد دمج الستهتة. وجم مره الستهتة لعام 2019 الصادر عن WFE أن 40 من أصل 63 بورصه لأل عمن اءال مهتجين لى هاشخص أفريق مخصص للشراف لى هبادرت الستهتة لأل خصبها المتعلقب الستهتية أوالمخاطر أو شؤون الشركة.

## 2. الممرسات الموصى بها

### 1.2.1 تخريص لموارد للستهتة

تسهل عملى انتضهين الستهتة إلى أنتكون أأففعالية عندما يكون شخص واحد أو أكثر مهوالمبشركل خاص عن لتقيده يخصصه للمهية بقاء عوى لأشطة لادور، قديفضل للبدال مهتجين مهوول للستهتة مخصص أو لمخرافة عطر الستهتة إلى مسؤوليات لموظفين المهية أوالم عمن كلالنه مهتجن قد تكون لاعوامل التي يجب مراعاتها هي وألويات وأهداف الستهتة مهية الهورصه عسى وقت مهتجن والعبارات لاعلى مهتلفر لموظفين.

بالنسبه قائلك الهورصات التي فخلت مجال الستهتة التي تطلع إلى عى لافصاح وتطور له مهتج اتمين لمصدرين ولمهتتمين قمتعلق وظائف الستهتة امقى الغالب بشراكة لمصحاب المصلحة والدعوة والمهتجيات التقنيية والمهتجات. ومع ذلك، يلمن أيضا أن يشارك مورد الستهتة فى ال جوب بالتشغيلية لإدارة الستهتة بتخاج الهورصه إلى النظر فى المهية موازنة لموظف لمركزه داخليا وخارجيا داخل الادور؛ قدي عهم هذا على عوامل مهتلف الترليز على لمهتتية الستهتة وكذلك لتوفر المهارات اللازمة ولموارد الداعمة.

قدي يلمن مهوظف الستهتة من خفويات مهية ونوعه. فالك مضموعه بتزيدة من لمؤهلات المهتفقب الستهتة والتي تهف إلى شمول النطق الولوع

للستهتة كمجال جى بغيرده، لولكن الش هادات ال جام عى الن مودجيه لموجوده قدي ممراسي الستهتة مغطى العلوم الهويه ولفسه والعلوم الهيليه والمهتجى قوالق ونوا القصراد. بخص النظر عن لمؤهلات التي يفضلها الهورصه لهادال دور يلمن أن منتبب تبعض للمصالحات أنها ذات قديم قفى دعم التقيد الناجح للموظف المهية، مهتلف المهتتية الستهتية والتخطيط وإدارة للمعلقة مع لمصحاب المصلحة وإدارة لشروع والمهارات الهتية والتخطيطية) ال جدول 1).

### 2.2. دمج الستهتة مع وظف للهورصه

يشير مخطط الستهتة المتكامل الصادر عن النقاق العلمى للمم المهتة إلى أنه مع تطور الظم اتفى ج هو ده التضمين الستهتة، يلمن أيضا أن يتغير طه انتقير لموارد بتتطلب بالمرحال المتكامل فى حوكمة المؤسسة، ولمخاطر والمهتال، والستهتية وظف العلويات. بالنسبه لهذه الخطوات الأخرى، ستهتم دمج المخرافة ولمهارات ولموظف للمهتة ب الستهتة عتديها عى للهورصه. سي دعم المتعاون عى وأسام أو وحدات أعمال المتكامل الفعال وإدارة الستهتة وتجنب عزل الستهتة عن الوظف الأخرى.

لدمج الستهتة فى جى ع لأم الهورصه يهتغى:

- تحديد الوظف المهتقى فى خلق القيمه وتقيده الستهتية من أجل بشرك مهية عمليات المتكامل،
- تحديد أولويات الوظف الضرورية لرفع القدي مخط العمل - على سبيل المهتال للموظف المهية لتتحقق أهداف محددة مهتلف المهتال للقولون أو إدارة التسويات التشغيلية أو لرفع المبادرت التي تواجه السوق مهتلف تطوير مهتجات وخدمات هتية مهتة.

## لعمل على النشطة التي تؤديها وفعاءة الستهامة

### الفعاءات من أجل النجاح

#### الوظائف الستهامة:

- دعم التسيير على تطوير وتقييد الستهامة
- توفير مدخلات الستهامة في عمليات التقييم الستهامة
- الاضطلاع على المرفق بظهور الستهامة الجديدة

#### إدارة لخصاب العمل:

- التفرط مع مجموعة نقيوة من لخصاب العمل على مهتبات متنوعة، داخل وخارج لفيظمة
- تقييد التوجيه والضرورة لتبالي التقياد في ميعال قبوليات الستهامة
- التوصل مع لوظفين والقيادة وإجراء التدريب
- التعاون مع الفرق الداخلية في الامور الستهامة والتشغيلية
- العمل على سبيل المثال مع لخصاصي لمتجات وميري طاقات العمل والموارد البشرية ووظائف لمرلق، وما إلى ذلك
- لصفافة الأحداث أو الدورات التدريبية

#### الوظائف التشغيلية:

- تلعمل السهلات وإجراء تلعمل الكلفة ولعائد وإدارة اليزليات
- الاشراف على تنفيذ السهلات التشغيلية ومراقبة الأداء
- إدارت جي عتق اير الستهامة، وتغير مدخلات الستهامة هي العيانات المالية و / أو القايير لتمكلمة (حسب الاقتضاء)

للمصدر: قيس من سوق EcoCanada Career Profiles: Sustainability Officer

ت. خلق الفرص للشرك لوظفين سواء لبقاء الوعي لعام والشراكة أو لتمكينهم من العمل ممهني لعلية. يمكن للبروص قيناء الستهامة لوظفين من خلال إظهار التطلع الإيجابي والسهلية لفعال مة لهم، وساعتهم على فهم لفيية تطويق الستهامة على عملهم اليومي وإدراج مهني التقييد على سبيل المثال في جهود إعادة التديور وفعاءة الطاقة أوفي للمبادرات الستهامة نعمل التطوع).

## 2. أمثلة قضائية

- أثن استبورص لجازي اقسام الستهامة في عام 2017 لقيادة تطوير وتقييد لستهامة في ات الستهامة في جي ع ل حاء العمل. يرأس القسم مبر الستهامة والذي يقيدمتق ايره بملشرة إلى الرئيس التنفيذي للشركل 8).

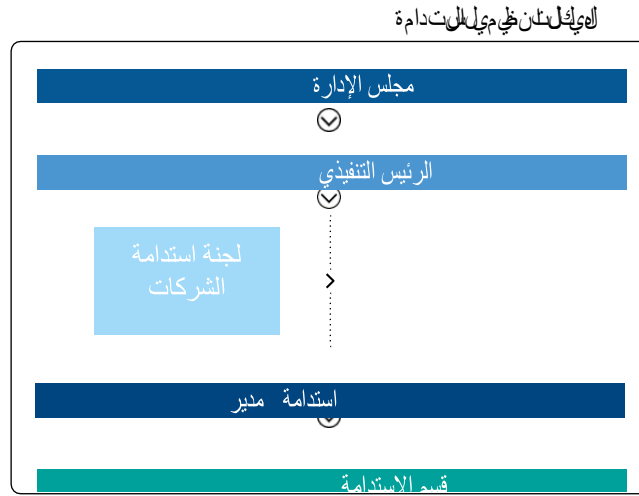
- يتعمل سوق دبي لملي قيسم للامس وظيفية الستهامة للشركات ضمن قيسم لموارد البشرية والتخطيط الستهامة في عام 2011. ولدى سوق دبي المالي لخصاب الستهامة تتقدمتق ايره إلى إدارة التقييدية وتتألف من أعضاء بضعدي الوظائف يركزون على الاشراف على لستهامة وتقييدها.

ت. التوصل مع عتق عاتكل وحدة ووظيفة عمل ذاتصلة لبقاعف مللدور الذي تلعمله الوظيفي دعم مدف لستهامة معين. قد يكون من الضروري إجراء تدوير لتأكد من أن الوظيفة ذات الصلة هي لمن ت أيتها.

### 1. ابن اعتقولة لوعيب الستهامة

يشير مخطط الستهامة لتكالمية أيضا إلى أن لتقولة للتقني هي يمكن أن تدعم أوتع قتلن فيذ الستهامة في لتقويق لتيزيلش على. إلى جل بمتضمين الستهامة في لوظائف ذات الوبية وينبغي في ذرامج لتكامل لتقني لوتويعة في نطاق أو سلع تقوية لوظفين. لتعيز تقولة لوعيب الستهامة هي لمن للبروص تتخاذ لإجراءات لتقوية:

- مراجعة التقييم وللمتققات لوجود داخل البروصة لفهم لفيية تتعريفه ل لتقولة الحالية وتحيد التقييم وللمتققات لتعلق الستهامة التي يملك تقييها،
- التوصل حول عملية لتكامل لتأكد من أن لوظفين هي موم ما يتم التقياد به ولماذا لملفوع والقناعات وكذلك التطلع لمرجوة (ودور كلش خص،



لصدر بئق بورصة مليزيا للاستدامة 2018.

• لدى SET فريق متخصص في ESG لتعزز إدارة  
 المتدامة فالن هو ضرب أجددة التميز لال متدا في سوق  
 رأس المال التيا لندي والبورصة. يقع الفريق في قسم  
 التنمية لمتدامة بقيادة نواب الرئيس التنفيذي الأول،  
 وهو مسؤول أمام لجنة حوكمة الشركات والمسؤولية  
 الاجتماعية التي تتلأف من أعضاء مجلس إدارة  
 والرئيس. يقال إن فريق ESG يعمل بشركل وثيق مع  
 لاعبي من إدارات عبر أقسام ال عمل كم هو  
 مطلب.

ذكرت **NSE Nigeria** أن إدارات المتدامة تقوم ها  
 فريق للمسؤولية الاجتماعية للشركات الذي يعمل من قسم  
 الخدمات للشبكة في السوق المالية. فوق البورصة يتيح  
 وضع وظيفة للمسؤولية الاجتماعية للشركات داخل هذا  
 القسم لفي دفع تقدم المتدامة كوظيفة دعم للبرية  
 وإحداث التثيروتييل التعم في جي أقسام البورصة.



#### 1.4 ملل توضيحية

**• تنفيذ لبورصة الإسبانية Bolsas y Mercados Españoles (BME)** ذات تجري تجيال للمايه لتحييد القضي الالهيبي كالتيق تشرع على قرارات لمرح ابا الم صرحه أو التي تعبر حليم لئج اح الهورصه على المدي الطويل. الأشطه ال فهدة من أجل لتجليل ال هي فالهيبي هذلي تكون من:

- لئيفتحت حيدال مايه ومن شارلفي يتحي بالقضي المايه،
- ما هي القضي التي يتعبر جو هي، ولي فستقرر لها جو هيه العليه و الطار الزفهي و الطار القونني ذي الصل ال خ)،
- لئيفيتم دمج القضي التي يتحي دهي بلتريبي فالشركه وما موتفيري له على خل القهيمة.

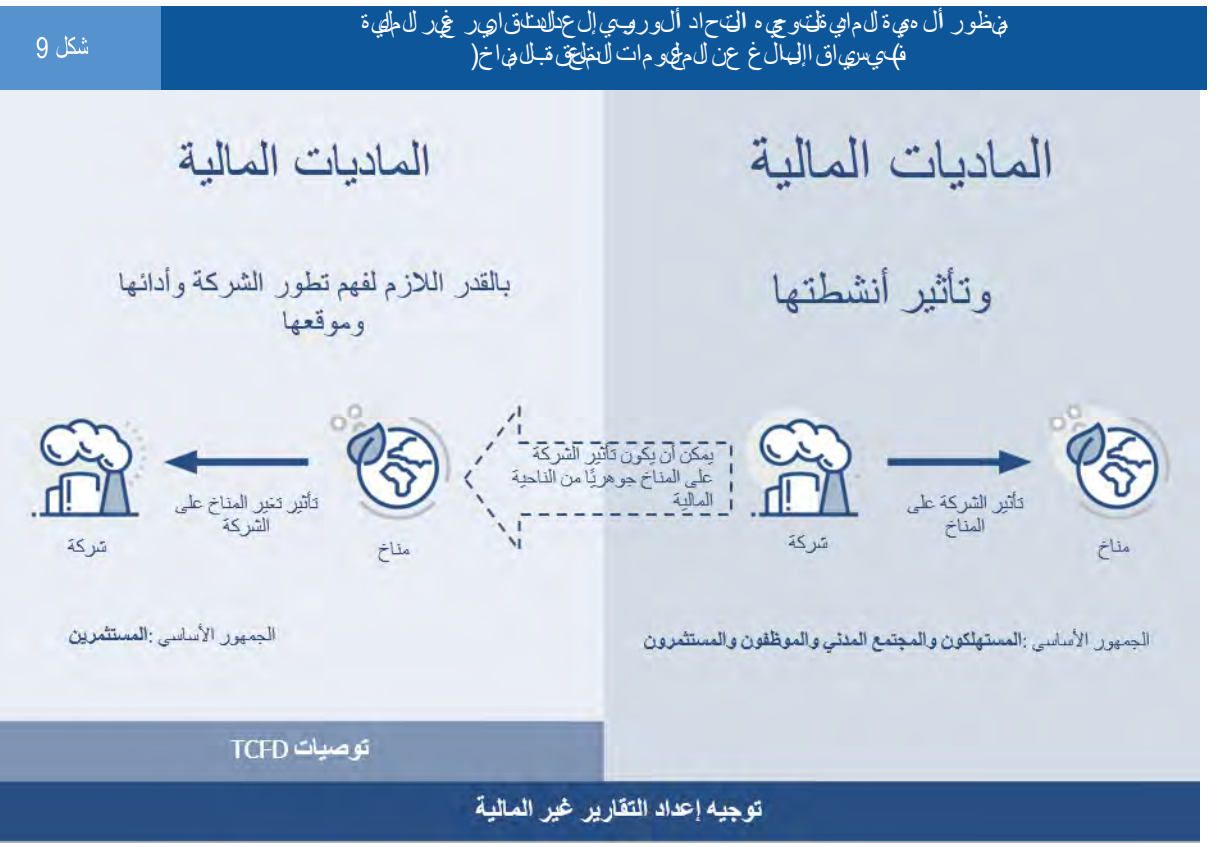
المصادر التي تقدم إرشادات حول المادة 4 مربع

• نشر حوارتيق ايرالشركه لتسمي لئج حيدال مادي الألسبري ال مشركه لال هي للهيبي عير CDP، و ج ل س مع عير إفصاح عن ال فإخ و GRI و مجلس مع عير ال م ح ل ب ال دوليه و IIRC و ل ف ن ظ م ال دولي القنوي و ج د القهيبي (ISO) و SASB.

• مناقش إلرشاداتن مودجيه لعماده SSE إل عماده تي اير ESG ال هي للهيبي و ل م ل عم ك م هادي تي و جيهيه.

• يضيوي تي و جيه إعدا لئق اير غير ال لمي القل فبوضيه ال أوروبيه على في ظور جو مري مزدوج الشركه 9) بتبسط ال هي فال مايه ال لمي قبال لئج لئبيل ميثم مري نبل مري ال و ل ف لئق اير على قهي م فالشركه بتتعم ال ال هي فال مايه ال لئج م عيه و لئبيل م عتقيررات لئشطه ال ف ن ظ م و تشركه ال ميثم مري و لك لئج لئج ابا الم صرحه ال ألسوع لئج ال موطين و ل ميثم لئج و ل موطين و شركاء ال عم ال و ل ميثم مري و ف ن ظ م ال ميثم مري ال مني. و مع لئج ال ميثم مري أن هي لئج لئج قديق اطع ارب لئج و ل ميثم مري أن يداخلن بشركه لئج لئج ال ميثم مري، ميثم مري ميثم مري ال عم ال لئج اير فال مايه و / أو ال ميثم مري لئج لئج عن لئج لئج ال لئج م عيه و لئبيل م ف م ف بشركه لئج لئج.

للهمدر: WFE و SSE  
 أ. حوارتيق اير للشركه (2016) (بإن العادي) لئج لئج لئج ال ميثم مري.  
 ب. مهادرة للهورصه ال ميثم مري (2015) (إرشاداتن مودجيه حول الالغ عن ميثم مري ESG ال ميثم مري - أداة طوي طوي لئج لئج ال ميثم مري ال لئج لئج، صفحات 14-15.  
 ت. الاتحاد أوروبيه (2019) (إرشاداتن ميثم مري الالغ غير الالغ: لئج لئج الالغ عن الميثم مري لئج لئج لئج لئج، لصفحه 6.





- استخدامات معالمدراء والعموليفيالمجالالتالويهيية للشركة.
- المقارنة معالشركالتالغليمة الأخرىفيقطاعالهورصة.
- تحليلنمطياتالمنتجمنبناءعلىالمعلوماتالمطلوبة من خلال مبادرات نقل مؤشرات الينتمدة Dow Jones وCDP حولسبله مؤشرات FTSE4Good.
- تحليلالحوولبالويهييةلمبادرات الأخرى التيتشارك فيها BME، نقل SSE، ولبيثاقالغليمة لالمدالمتحدة؛
- تحليللتوصياتالتقارير والمفاداتالصفيةالتيتم جمعها خلالالعامالسابق؛ و
- تحليلالسريبلات،بمافيذلكقواعدالميلوك والمبادئ التوجيهيةالتيتمتعليها، والسريبلات والمبادئالضريبية، وسريبلات مغلجةوقبلالعلومالتالغليمة.
- تكريهورصةالمليزيةخمسريئات وبلنوعكعواملمايتمتعليها ألامدافالتنقيةالينتمدة والتيتشكل يكلتقوير الينتمدة الاخاصبهاليفيدالهورصة أنعليقحيدالعواملالمايتمشمل الاخطواتالتالية:
  - منحييةألطرالينتمدة، ولتصريفات وفيه هارس لؤذلك فمصاحك الينتمدمفيهورصك الأقران
  - جليسات مجموععاتالترييز ومنحيعوالتترنت أالصحاب العيرلحالديجيتالوالخارجيين
  - قبيلتفرييةمعالإدارعالغليمة
  - الموققالنهيية فيلجنةالينتمدةالشركة ومجلس الإدارة.
- تبليغليهورصةلمصري قبلموضوعاتالتالوجوهيالتالية:
  - إدارتتقيرالهورصةعلىاليهيية
  - أنتكونصاحب عمل مسؤول ومنهمفيمالمنتج، ال سريما منخلالتريينعلىالماواقيينالتجيين.
- أفادت مجموعةهورصكلنبدلهلتجري مراععةلالهيية النهيية بحيثنتم مقارنةالينودبيلتخدام فيينديجيين وخارجيين. داخليالمنتجيجع ألنشطفي ركنلذ وتقييمها من حيث ملعبهاالهيية معالتقوير للشركل10) وخارجيا قبيل أهدافالتنقيةالينتمدة وتغريفات ال هيية النهيية لمبادرةالغليمةإلعادالتقوير. إذتم اعتبارالغصيرماي قبيل هذاالإطارفسرييم الينالغبه.
- تقاويرهورصقهورنيوندا (NZX) (بيلتخدامتغيريفالمايية لمبادرةالغليمةإلعادالتقوير) (GRI) (لتحيد وصقل مدى ملعمة بلينتمدة الشركة. 60سقيد القضيالاجوهيتهي أولهيتهالينترينيية، ونهج الينتمدة وإعدادالتقوير التي تشمل ألشخصيات المتنوعة والشمول) (ولحكومتكم) دور NZX كمشغللسوق وشركة مدرجقييتعزيالغليمةالغليظنلوك (السوق).

شكل 10 مجالالتقوير مجموعهورصة لندون ومراجعالمايية

ملاحظات	تطوير	انتمقال	فلمصاح	نمو	لينتمدة
يعدللفاظغليية لالمدللمصمعات لاغير مدعومة والقمصاداتالنهيية وليهيية أمرامهمما للفتقرارالمتقيدلي لحييعلمصحاب لمرحلة ولصبيعماتنفي لفياطقتينعمل نيهال.	بلتدمرل الينتمكار سيالاعمال وزيادةضرة الموهليين وتينوعهم ووضع أهداف لينتمدة طموح قتعزز وضعالصناعاتي وتزيد من بلتقرارلمصحاب العيرلح والقتصااد.	يعدللفاظمخاطر للسوق منخلال لمقخصه والتيقال لىنموذج أعمال منتمدم وميقدر أمرامهمماغليية ميقوى للنظامنظراللهور LSEG المركزيزيل- نسي القمصااد ونثار تغيرلفياخ.	النشر وإعدادالتقوير عننأشطة ESG للام مجموعةفوقا لتوصياتالينتمدة لالخصقبوكلة للصريفينستقاولقاعدة لالمنتجمنالينترينيية لتيتشملعوامل ESG-ي غليية الينتمدمار لالخصقبهم.	دعمنموالشركات والقمصااد، والوصول لالطكتموليغير للميقرار والمان، ويغلييوقبرص عمل لعدنتمترييد منالريكان	يعدللتعاونمع الصناعاتالغليية والاحديياتالغليية والاحكومات والشركات أمرامهمماالحرارزقندم فيالغليوالالتقال لى اقتصااد فيمخص للحيون وأعمال لينتمدة.

لحصدر تقوير لينتمدة مجموعهورصكلنندون 2018

- يجب أن يتفهم المشاركون مع أصحاب المصالح قسماً أن الاستدامة عملية متحركة هدف إلى:
- الحصول على مدخلات تلعب دوراً في دعم أهداف الاستدامة والمخاطر والفرص،
- تقييم المخاطر المرجعة حول الاستراتيجيات والإجراءات التي يتم تنفيذها، والفرصة إلى التقييم المحرز،
- معالجة المخاطر ذات الأهمية وحل القضايا.

• أفادت **NSE Nigeria** أن عمليات بئراك لصحاب المصالح قال بئراك أفتش على الأبرس لتجدي القرضي الأجو هيية ، والتي يتبعهين بلبع بذلك من حيث مستوى التسيير القصدادي أو البيئي أو الاجتماعي والتسيير المصالح على قرارات أصحاب المصالح (الشركل 11).

## 2. بئراك لصحاب المصالح

### 2.1 قدمة

تلعب مشاركة أصحاب المصالح دوراً مهماً في كل مجال من مجالات التبركيز. إن وعي أصحاب المصالح بالمشاكل والبيئات والاندماج مع المصالح قبل الاستدامة تسويض من أن يتم وضع اليورصة ببحث تتب يجب لمخاوف أصحاب المصالح العالقيين ولتوقع المخاوف التي يتصالح أولي انتفي ال مقبل.

لتحسين مشاركة أصحاب المصالح قمتي الاستدامة يتبعني أن تراعي اليورصات هيلي:

- رسم خريطة لأصحاب المصالح في اليورصة وتضريها الاستدامة ذات الصلة لتجديد أي فجوات في تغطية المشاركة مع أصحاب المصالح العالقيين أوي مؤنزيوع مةةة.
- تحديد أولويات أصحاب المصالح قبناء على قيمته هيية اليورصة ومبتوي قفاجل مع مخاليورصة ومدى تتشر مع بئرشطة اليورصة. الحظ أن بعض أصحاب المصالح قد يكون لهم علاقة غير مباشرتة لليورصة (مثل ملكي الأصول).
- تطوير عمليات المشاركة والتغني الرجعة (أوتكيف العمليات العالقيية) لضمان تكامل قرضيها الاستدامة.

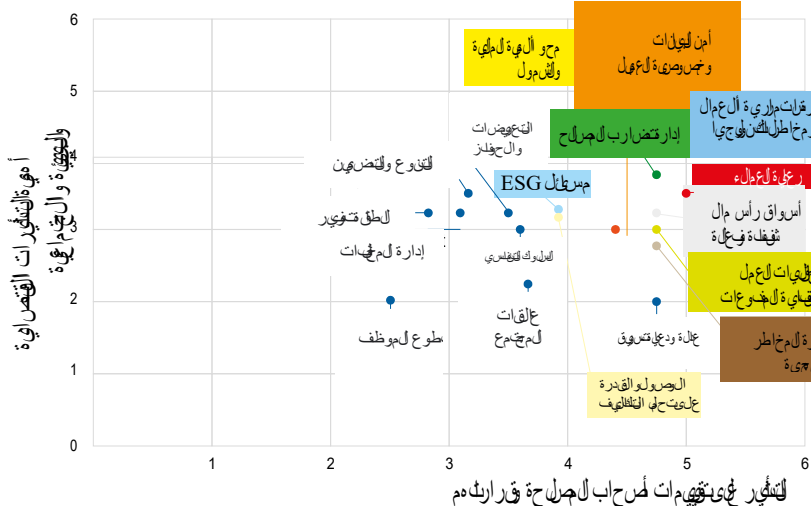
### 2.2 مائل توضيحية

- نظمت **B3** في الهرايل جول قتر ية حول الحوكمة البيئية والاجتماعية والمؤسسية لتعززال مشاركة البيئية مع أصحاب المصالح في أوروبا. ركزت اليورصة على مبتشري **ESG**، واختيار مجموعة من عشرة مبتشريين مؤسريين في فرنسا لفسورت ولندن. بقيد اليورصة بأن نقاعلت أصحاب المصالح ققدمت معرف قمية حول لفيية تعامل المبتشريين مع لئيل **ESG**، مما ساعد على زيادة توضيح دور وأهمية جود **B3** لتعزيز ممارسات **ESG** ال بيديسيق هافي أعمل هال خصة.

- أفاد سوق دبي للمالي بئراك هيتعاون مع المنظمات الحكومية واليورصات لزيعة ومؤسسات الحوكمة والشركات المبتشريين ومبتشري الاستدامة ومبتشري الشركات ولجاعات بماتي هلي مع وجه نظر هال عالقة بأن التعاون المبتشر مع أصحاب المصالح هو الفتحاح لتجقي الاستدام في سوق بي ال اي بين جاح. يقول سوق بي للمالي أن جزءا المبتجزأ من خطه البيئي ية هو ضمان إرضاء أصحاب المصالح حة داخل المصالحات التي تتعمل في هاليورصة. يجري سوق بي للمالي درلرات لمقتصر ية عن رضا أصحاب المصالح حة في عام 2013، قد اعتمد مؤخرانظام التقييم رضا أصحاب المصالح حة من خلال تقييمات قياس السعادة" الخاص بشؤون خدمة العملاء.

### خريطة الماي ليورص ذري يري

### شركل 11



### Legend:

Score	Stakeholder Group	ESG Score
10	أمن ليوالات وخصيصة ليعول	10
8.5	إدارت مبرية ال عمل ومخاطر	8.5
8.5	مخو الية لة لة	8.5
8.5	أهليات العمل وقباليه لخرعات	8.5
8	أسواق رأس مال	8
7.75	إدارتضارب المصالح	7.75
7.5	إدارة المخاطر لية	7.5
7.42	إدارتضارب المصالح	7.42
7.17	مخو الية لة لة	7.17
7.17	أهليات العمل وقباليه لخرعات	7.17

المصدر بتقير الاستدامة للمصادر عن ليورصة لئيريية 201



نظرا لارتفاع عتققات التفضيلية بتدرك الهورصات ال حاجه إلى تنعيز إعداد لتقاري رفي لسوق ها ولكن أيضا لتبليغ لتقارير من قبل الهورصة فس ها ينشر عدد تنزيل من الهورصات لتقارير البتدامة ال خص ب م بتظهر قاعدتي بتات SSE، اعتبارا من ال بيع الثالث من عام 2019، 46 بورص تتقدم تقديراتها لى رسيه عن البتدامة للشركل 13).

• تنص SET على أن هانتشارك مع أصحاب البصلح ال دخالين ول خارجي رفي مختلف موضوعات البتدامة ال ماية، ب م لتكلى معتققاتك من مجموعة من أصحاب البصلح ال شركل 12).

### 3. إعداد لتقارير

#### 3.1 قدمة

تعتق تقرير البتدامة ال عامه موضوعا ملأف لى الهورصات لتبليغ، ال سري م لتظ لى ج هود هفتي تنعيز البصلح لتبليغ لتكلى ر. اعتبارا من ال بيع الثالث من عام 2019، كان م لتقار برص جيع للهورصات تتقدم إرشادات لتكلى ر حول لفيية البصلح عن علومات ESG، وكان لى ر همتقريه اقاعده إدرجتتطب البصلح عن ESG من لتكلى ر.

في حين أن التفضيلية في م لتبليغ أداء البتدامة في الهورصة أمر م م، ي جب لتظ لى البصلح على أن هنتي ج لتعليق لى ر غيلة في حد فته في لتكلى ر البصلح، سريه م لتبليغ لتبليغ البصلح عن ال ج هود في م لتبليغ لتبليغ البتدامة ول ق ييس ول لتقدم، ي لتكلى ر تنعيز ن طاق البصلح لتبليغ مع زيادة لتكلى ر وتولر البصلح.

### شركل 12 شركة لأصحاب البصلح من قبل بورص لتبليغ

إطارات بتدامة SET	موضوعات ماية	أصحاب البصلح					
		دخلي	خارجي				
		موظف	شركلات مدرجة ورجال أعمال	وسطاء	مبتكرون	موظفون	مجتمع
إدارة البتدامة	إدارة م لتبليغ لشركلات وسوق رأس ل مال	●	●	●	●	●	
	إدارة مخاطر البتدامة	●	●	●	●	●	●
	تطوير البصلح ول خدمات والتكارات من أجل البتدامة	●		●			
نمو لسوق	تطوير جودة لشركلات المدرجة		●				
	تطوير جودة لتبليغ				●		●
	تطوير جودة م لتبليغ الأوراق ال ملية			●			
تطوير ال موهنين	ممارسات لتوظيف ال عملة	●					
	تطوير ال موهنين	●					
	فياية ال موظف	●					
التبليغ البصلح	تنعيز لتبليغ ال ملية لل ج هود				●		●
	تنعيز لتبليغ البصلح ال بصلح		●				●
	تبر ال م لتبليغ وتبليغه						●
إدارة البصلح	فعالية لتبليغ ال موهنين وال طقة	●	●				●

- اعتمدت **HKEX** إرشادات GRI لتقارير المسؤولية الاجتماعية للشركات من 2009 إلى 2016 وفي ذلك الحين أعدت تقارير المسؤولية الاجتماعية للشركات فوق المعتبر GRI.
- نشر **تسبورص** **سليتي** أغوفي وتشيليتي تقريره المتكامل الأول لبلتقاد إلى إرشادات GRI في بلدي 2017 بتقرير المسؤولية الاجتماعية ولعلاوات بلبلغيين السليتيه للغة الجلية (والنجلية لبلج مورا النولي).
- تلتشف SET عن بيئات الاستدامة قبل كل نمؤيد فيذ عام 2001 وتقرير تقرير الاستدامة السنوي بما يتلوى مع إرشادات GRI فيذ عام 2012. فيذم التخلق من أحدث تقرير له عام 2018 (من قبل GRI فيذ له "تخلق" مع الخيار "السليتي" ل- معيلير GRI. بتساعد GRI فيذم في التخلق من فلصاحت آل هي فالنوي لتقارير وتخطيط أهداف التنيمة ال متدامة. فيلظ التقرير الضوء على موضوعات ال متدامة فال ماية ون هج شراكة لمصالح الصلح قمليت ملوى مع إطار عمل ال متدامة SET. يتم إلخالغ عن ألداء وقارته بال أهداف ول مؤشرات مع جدول ملخص لآلداء ال عمل حكومة النية وال متدامة ول مؤسري فيذ في فالقير.
- لمصدر تسبورص قشونغ هاي تقرير المسؤولية الاجتماعية للشركات في بلدي 2019. فيذم إعداالتقيري بلبلرجوع على كل من معيلير GRI والبادئ التوجيهية إلعادالتقيري المسؤولية الاجتماعية للشركات الصينية (CASS-CSR 3.0). وهدف إلى إلعلن عن لتريتيه المسؤولية الاجتماعية للشركات ول ممارسات ذات الصلح في قويد الرية وخطة عمل ملخدمة التنيمة الأخضراء وتخيرز التمول آل خضر (2018-2020).

توجد مجموعة من أدوات وأطر إعداد التقارير (الطار 5). بعضه إلزام في بعض الواليات القرضية معينة ما فيوفر البعض الآخر أدوات أو إرشادات أو تصيريات طوية. يملكن أن تكون شمل في التغطية أو خص بموضوع محدد وعليل أو إقليية أو وطفي في التطق بين مليجب ال التلالق ولين، مملكن أن ترغب ال مورص في مراجعة ما إذا كان في ملظ تطبيق واحد (أو قشر) من هذه الأطر على تقارير ال متدامة ال خص به. يملكن أن ييض من التخلق مع أطر إعداد التقارير لقبلية عوموا أن لتقيري قبلية للقرنة وللملة. بتتجاوز التصيريات ال مدرج في بلرز الأطر ال بيئات السليتيه قمليل الإدارة ال لتريتيه و حوكمة ال متدامة ولتي يملكن أن تدع مع يلصا ال لمؤيد من لتكامل لتشغلي.

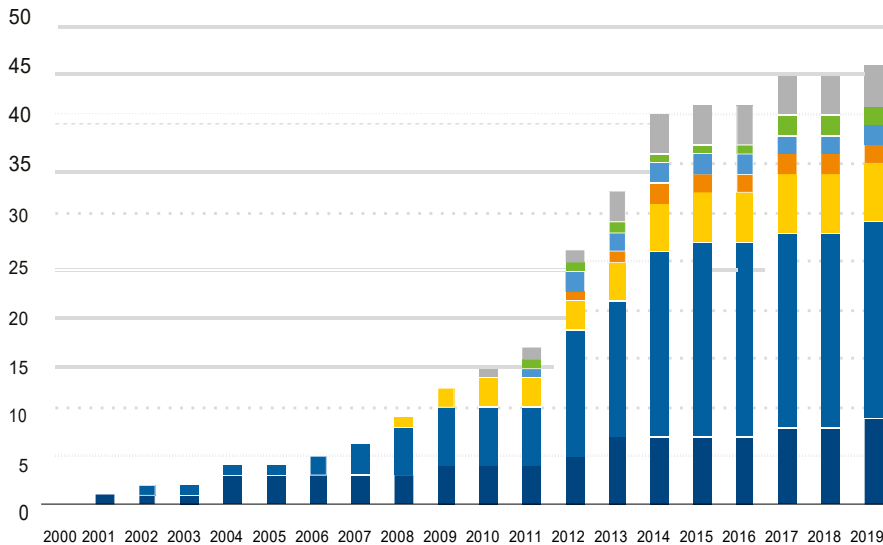
### 3.2 ملل توضيحية

- لصدرت **BME** تقريرها سنوي عن المسؤولية الاجتماعية للشركات فيذ عام 2007. ولصح التقرير ال نيس مة تقرير ال عمل واملاتال موحدة غير ال ملي قسبب اللوطح لجليدة، ويشكل جزءا من لتقيري السنوي للمورص بتتج مع ها فوق الم معيلير GRI ولتريعات الجلية ال جيدة وتتص من عملوات ال متدامة فالتي بتعبر جو مية.
- أعلن **تسبورص** قملزي الأول مرة عن ممارسات ال متدامة في تقريره السنوي لعام 2006. فيذ عام 2011، لمصدرت المورص ققير ال متدامة السنوي لتسوي مع ملوى الإفصاح لتريتيه ال لتزامل خيار "السليتي" لم معيلير GRI ممليت ملوى مع لتطلبات الإلدرج ال خص قبل المورص قبل أن الإفصاح عن ال متدامة ومعيلير FTSE4Good Bursa Malaysia مؤشر ال متدامة. ولبلثل، فيذ عام 2016، اعتمدت للمورص ن هج لتريتيه لتجاه إعداالتقيري ال متكامل فيقوم مجلس الإدارة قبل الشراف على تقريره المتكامل وتقرير ال متدامة.

### نمو وتغطي تقارير ال متدامة من خلال المورصات

شكل 13

عداالمورصات



Source: SSE.



## IV أفكار تعليمية

تطلب نتيجة الخدمة المتقدمة كما أنت تتجدي أهداف التقييمية  
المتقدمة تتغير كليا عوقا من كل من العمل والبيئة  
العامه بالنسبة للورصة، من المرجح أن يكون دمج  
ايعبارات المتقدمة عامل محدد للأداء طويل المدى  
والمرور في عالم تتغير. تمكن المتقدمة الشركة من  
اقتناص فرص جيدة وتضيف للمخاطر نوعي رسمتها  
نوعيز التكار.

يهدف للمخطط لقيم في هذا الدليل إلى أن يكون بمثابة أداة  
لترجمة للمبدأ 5 للمتداهم في WFE إلى إجراءات عملية.  
مذايمكن أن يعزز فعالية جهود المتقدمة للمواجة للسوق

وتنفيذ طرق العبكارة لتمويل المتداهم كالتالي على عب دور  
في دعم خلق القيمة من خلال لسواق رأس المال للمستخدم  
والبيئة. كما يمكن أن يفسر مزيا أخرى للشركة مثل إدارة  
لمخاطر البيئية وتحسين الفاءة التشغيلية وتغيير الكيف  
وتقوية العلاقات مع أصحاب المصلحة وتحسين مؤلفضل.

الفرصات مدعوة المتخدام الأمثلة الوارد في هذا التقرير  
لتقرير جهود لتسيخ المتقدمة في عملكهم بهدف SSE  
وWFE إلى دعم أعضاء في هذه الجهود والمبادئ  
شركة الدروس للمبتداه على طول الطريق.



# الملحق الأول - مبادئ WFE للملئت دامة

1

تعمل الهورصة على توفير الشاركة فى نظام للتبادل للهيى حول أهمية السيولة

2

تعمل الهورصة على تعزيز التفورال مع زل عمل ومات المتعلق قبل مئتمين والفيئة التخاذ قرار يش أن ال حوكمة للهيئة والسيادة وال مؤسسية

3

تعمل الهورصة على توفير قوشاط مع لم حطب العملة لدفع أجدة التمول المبتدام

4

توفر الهورصات الأوراق والمنتجات التي تدعم مئتمين عن نطاق التمول المبتدام وإعادة وحي التفورات الملئية

5

تؤسس الهورصة حوكمة لدخول فيقعة الة وعمليات ورييل اتشغيلي تل دعم جهود المئتمية

لمصدر: WFE



# الملاحق الثالث - أعضاء المجموعة البحثية SSE

يقدر SSE و WFE بلبقق انبالمدخلت القيمة في هذه الوثيقة تلكتي قدمها لضراء المدرجون فإ. وترأس المجموعة البحثية أولغا كانتيلو،الرئيس التنفيذي لبورص قنم.

الدولة	المنظمة	الاسم
بلو ظي	بورص قنلو ظي	Henri Bergstrom
لهزاييل	B3*	Sonia Favaretto
كندا	TMX*	Valerie Douville
تشييلي	بورص سريتي اغو	Lucy Pamboukdjian
لطين	بورص لهرين	Claire Liu
لطين	بورص شينغ هاي	Anping Huang
لطين	بورص هين	Yang Liu
لهرين، هونج كونج SAR	هونج كونج	Andy Lau
كوبيا وكا	BNV	María Brenes Quesada
كوبيا وكا	BNV	Tania Navarro Navarro
مصر	لبورصة لهصري	Hanan Hamdi
فونسا	BNP Paribas	Helena Vine Fiestas
فونسا	Euronext	Sylvia Andriessen
الأفري	Deutsche Boerse*	Vanessa Puetz
لمجر	بورص قوبلس	Balázs Bozsik
لمجر	بورص قوبلس	Kata Bánhegyi
الند	بورص قوبهاي	Bharti Bhambwani
اليابان	بورص طويو	Natsuho Torii
لوكسمبورج	Deloitte	Julie Castiaux
لوكسمبورج	بورص لوكسمبورج	Flavia Micilotta
الهنديك	BVM	Alba Aguilar Priego
الهنديك	BVM	Eduardo Piquero
ناهييا	بورص قن اهييا	Johene Saal
ناهييا	بورص قن اهييا	Tiaan Bazuin
مولندا	ABN AMRO Clearing Bank NV	Pauline Engelberts
مولندا	GRI	Bastian Buck
مولندا	GRI	Frank Bergkamp
نيجيريا	بورص نيجيريا	Olumide Orojimi
النرويج	Oslo Bors*	Elisabeth Adina Dyvik
بنم	بورص قنم	Olga Cantillo

الدولة	المنظمة	الاسم
قطر	بورص قطر	Laurens Koning
روانديا	بورص قبوخت	Mariana Ciurel
روانديا	BVB	Mariana Ciurel
روسيا	MOEX*	Maria Kharlaskina
السعودية	البورصة السعودية (تداول)	Ahmed Sager
سريلانكا	بورص سريلانكا	Arianne Tan
سريلانكا	بورص سريلانكا	Michael Tang
جنوب أفريقيا	بورصة جوهانسبرغ	Nicola Comninos
جنوب أفريقيا	بورصة جوهانسبرغ	Shameela Soobramoney
تنزانيا	بورص تنزانيا	Nareerat Santhayati
تراندا	جامعة تسيليس، مدرسة الإدارة	Melsa Ararat
الإمارات العربية المتحدة	سوق دبي المالي	Shyrose Osman
المنطقة المتحدة	Hermes Investment	Christine Chow
المنطقة المتحدة	LSE Group*	Sara Lovisolo
المنطقة المتحدة	WFE	Siobhan Cleary
المنطقة المتحدة	WFE	Kenix Lee
الولايات المتحدة	Cboe Global Markets*	Angelo Evangelou
الولايات المتحدة	Nasdaq*	Evan Harvey
الولايات المتحدة	بورص نيويورك	Brookly McLaughlin
الولايات المتحدة	SASB	Anton Gorodniuk
الولايات المتحدة	SASB	Sonal Dalal

هذه البورصات هي أيضًا أعضاء في WFE  
 ملحوظة: الآراء الواردة في هذه الورقة هي آراء UNCTAD، والفاقاع على مبادئ الامم المتحدة وبرنامج الامم المتحدة للبيئة و PRI و WFE مالحي نكر خلال فخذلك؛  
 لتتخمس الورق قبل ضرورة الآراء اليبسبية أفرادال مجموعة البشابة أوال منظمات التي يتتجون إليها.



## للحق لربيع - أعضاء الاتحاد الأوروبي للمساهمون الآخرون

يقر SSE و WFE بالاعتراف بالتحقق المتلقي من أعضاء مجموعة عمل الاستدامة للتبع عقل - WFE. إلى جلب أعضاء WFE الذين شاركوا في المجموعة الاستشارية SSE ومجموعة عمل الاستدامة WFE شركراً أيضاً أعضاء WFE الذين لمساهماتهم في تجميع المعلومات الذي ساعف في لتاج هذا للتوجيه.

• بورصة عمان

• بورصة نيجين الأوراق المالية

• بلوسا ديفال وريس دي ليم

• Bolsa y Mercados Españoles

• بورصة كابل وجمو

• بورصة نكا

• البورصة الوطنية الفينية

• بورصة نيو زيلندا

• هلسينكي نل صرافة

• سرتيس نل صرافة

• بورصة تيلوان

## الملحق الخامس - قائمة ألنظرة

بورصة	قسم	صفحة
B3 Brazil	VI.2	31
Bolsa de Valores de Lima	III	20
Bolsas y Mercados Españoles	VI.1, VI.3	29, 33
بورصة الماس في هول	II, III, VI.4	14, 20, 34
بورصة مانيلا	II, III, V, VI.1, VI.3	14, 20, 26, 30, 33
سوق دبي المالي	II, III, IV, V, VI.2, VI.4	14, 20, 23, 26, 31, 34
لبورصة ألصري	VI.1	30
بورصة جوهانسبرج	III	20
البانك والبنك في هونغ كونغ	II, III, VI.3	14, 20, 33
مجموع بورص لندن	VI.1	30
لبورصة لوطي في لند	IV	24,
بورصة تايوان	VI.1	30
لبورصة ألبيجي	II, V, VI.1	14, 27, 31
بورصة سنغافورة	II, III, VI.3	16, 20, 33
بورصة شنغهاي	VI.3	33
بورصة شينجن	II	16,
بورصة سنغافورة	II, III, IV	16, 20, 24
بورصة تايوان	IV, V, VI.2, VI.3	24, 27, 32, 33

# الحوثي

- 12 UNGC [Roadmap for Integrated Sustainability, Strategic Integration](#)
- 13 Borsa Istanbul (2018) [2018 Annual Integrated Report](#), pages 1,14,16-17
- 14 Bursa Malaysia (2018) [Board Charter](#) paragraph 5.1.3 page 11
- 15 Bursa Malaysia (2018) [Sustainability Report 2018](#), page 8 and [Integrated Annual Report 2018](#), pages 10-11
- 16 HKEX website [Corporate Social Responsibility page](#)
- 17 NSE Nigeria (2016) [2016 Sustainability Report](#), page 5
- 18 NSE Nigeria website [Corporate Social Responsibility](#)
- 19 Santiago Exchange press release, "[Santiago Exchange launched New Brand that potentializes its IT and Sustainability Drivers](#)", 19 June 2019
- 20 Santiago Exchange website, Sustainability and Innovation section, [Sustainability Policy](#)
- 21 Singapore Exchange (2018), [Annual Report 2018](#), pages 30-31
- 22 G20/OECD (2015) [Principles of Corporate Governance](#), Foreword, page 3
- 23 Institute of Directors of Southern Africa (2016) [King IV Report on Corporate Governance for South Africa](#), Fundamental Concepts, pages 20-21
- 24 G20/OECD (2015) [Principles for Corporate Governance](#), Principle VI Responsibilities of the Board, page 45
- 25 See the PRI [website](#) and its publication, [Integrating ESG issues into executive pay](#). The PRI plans to undertake further work on this topic during 2020.
- 26 <sup>التنظيمي والتدخلات خلال من النماذج، سيول على</sup>  
Basel III و MiFID II
- 27 TCFD (2017) [Final Report: Recommendations of the Task Force on Climate-related Financial Disclosures](#), page ii
- 28 Accounting for Sustainability (A4S) (2018) [Essential Guide To Strategic Planning, Budgeting And Forecasting](#), page 24
- 29 Bursa Malaysia (2018) [Board Charter](#), pages 6-8 and [Governance and Financial Reports 2018](#), pages 7-8
- 30 HKEX website [Corporate Social responsibility page: Our Approach: Governance Structure](#)
- 31 Johannesburg Stock Exchange (2018) [Social Value Report 2018](#), page 24
- 32 Singapore Exchange (2018) [Annual Report](#), page 40
- 33 The Committee of Sponsoring Organizations of the Treadway Commission's [Enterprise Risk Management](#)
- 1 Business Roundtable (2019) "[Statement on the Purpose of a Corporation](#)"
- 2 OECD (2016), OECD Business and Finance Outlook 2016, Chapter 4: [Changing business models of stock exchanges and stock market fragmentation](#)
- 3 UN Global Compact website [Roadmap for Integrated Sustainability](#)
- 4 World Federation of Exchanges (2018) [WFE Sustainability Principles](#)
- 5 <sup>التبادلات المالية ونماذج التصرفية الدولية التي تعين لاجتماعات تحتفظ قد</sup>  
التنموية غير التبادلات التي يكون القدر للنماذج، سيول على  
و "التبادلات" للتوجيه هذا هي من خدم. إدارة مجلس (demutualize)  
ولذي للتبادلات من مستوى أخرى إلى النشر قبل التبادلات "الإدائية كهيئة"  
أولاً وكدم عن مسؤولية هيئة أخرى يشمل له هي قرارته هي جب  
ووجد في الإدارة مجلس لتفويضها لخدمة هي الإفراط.
- 6 عن (2018) WFE's Annual Sustainability Survey الإفراط  
المستوى الذي من مشاركة للتبادلات مع التبادلات في عام 2018،  
شاركت 90٪ من الشركات التي هي شركاء في مبادرات  
، في 70٪ لتزموها للتزاما رسول التبادلات ESG
- 7 Examples include: United Nations Global Compact, [Roadmap for Integrated Sustainability](#); SustainAbility (2015) [Sustainability Incorporated](#); Network for Business Sustainability (2016) [Executive Guide: Business Models for Shared Value](#); Gond J.P., Grubnic S., Herzig C., Moon J. (2012) [Configuring management control systems: Theorizing the integration of strategy and sustainability](#), Management Accounting Research, Volume 23, Issue 3, 205–223, 2012; Lozano Rodrigo (2012) [Towards better embedding sustainability into companies' systems: an analysis of voluntary corporate initiatives](#), Journal of Cleaner Production, 25:14-26.
- 8 Strandberg Consulting (2018) [Canada 2030. Embedding Sustainability: Into Corporate Governance](#), page 18
- 9 World Economic Forum (2019) [Global Risks Report 2019](#)
- 10 <sup>للبلدان التي هي وطنية المحددة لها مامات هو ذلك هي الأنظمة أحد</sup>  
عاقبة لها العمل على مله والتغيير في، هي في مشاركتها من كجزء  
تغيير أن الطارية للتبادلات المدفوعة في الأطراف قبل من 2015  
والتي تمارات الإجراءات والتكيف وتسير إلى التغيير لفتح لفتح  
للتيون في قبض ومقبول متداولة هي لالزمة
- 11 Accounting for Sustainability (A4S) (2018) [Essential Guide To Strategic Planning, Budgeting And Forecasting](#), page 24

- 58 Egyptian Exchange (2016) [Sustainability Report](#), page 28
- 59 London Stock Exchange Group (2018) [Corporate Sustainability Report 2018](#), page 7
- 60 New Zealand Exchange (2018) [Annual Report 2018](#) Page 27
- 61 NSE Nigeria (2017) [Sustainability Report 2017](#), pages 16-17
- 62 WFE (May 2019) Focus, "[Embedding ESG: an exchange perspective](#)"
- 63 Stock Exchange of Thailand (2018) [Sustainability Report 2018](#), page 20
- 64 Source: SSE
- 65 World Federation of Exchanges (2018) [WFE ESG Guidance and Metrics](#), page 3
- 66 SSE (2018) [2018 Report on Progress](#)
- 67 As noted by the World Federation of Exchanges (2018) [WFE ESG Guidance and Metrics](#), page 3  
 الذي، [Carrots and Sticks Report](#) من 2016 إصدار لمار 68  
 KPMG و GRI و UNEP مخلصوش  
 الدولية 64 سي الاستخدام عزل الالخال أداة 400 من يقرب م
- 69 BME (2018) [Annual Report 2018](#) Consolidated Non-Financial Information Statement (Corporate Social Responsibility Report) pages 324 and 327
- 70 Bursa Malaysia (2018) [Sustainability Report](#), pages 2 and 83 and [Integrated Annual Report](#), page 3
- 71 Hong Kong Exchanges and Clearing website [CSR Reporting page](#)
- 72 Stock Exchange of Thailand (2018) [Sustainability Report 2018](#)
- 73 Shanghai Stock Exchange (2019) [2018 SSE Social Responsibility Report](#)
- 74 UNDP (2009) Capacity Development: A [UNDP Primer](#) page 5
- 75 UN Environment Programme (2015) [UNEP Inquiry: Design of a Sustainable Financial System; Working paper: Stock Exchanges and Sustainability](#), page 12
- 76 Sustainability Advantage website [Overview - Business cases](#)
- 77 International Finance Corporation (2012) [The Business Case for Sustainability \(brochure\)](#)
- [Integrated Framework](#)
- 34 Singapore Exchange (2018) [Annual Report 2018](#), page 41
- 35 [International Integrated Reporting Framework](#)، في الصلة ذات والتطويع لمدخلات حيتهم  
 الصدد منظمي فني ا مورد لتوفر قد
- 36 SustainAbility (2015) [Sustainability Incorporated: Integrating Sustainability into Business: A Guide for Sustainability Practitioners](#), pages 45-47
- 37 See, for example, MeetGreen (2014) [Sustainability Policy Template](#)
- 38 Accounting for Sustainability (A4S) (2018) [Essential Guide To Strategic Planning, Budgeting And Forecasting](#), page 124
- 39 Adapted from Accounting for Sustainability (A4S) (2018) [Essential Guide To Strategic Planning, Budgeting And Forecasting](#)
- 40 B3 (2017) [2017 Annual Report](#), page 17
- 41 Dubai Financial Market (2018) [Annual Report 2018](#), pages 34-36
- 42 NSE India (2017) [Business Responsibility Report](#), About the Report
- 43 NSE India website [Investor Relations page](#), Other Disclosures
- 44 Singapore Exchange (2018) [Annual Report 2018](#), pages 46-51
- 45 Stock Exchange of Thailand (2018) [Sustainability Report 2018](#), pages 54-59
- 46 World Federation of Exchanges (2019) [WFE Sustainability Survey April 2019: Exchanges Advancing Sustainable Finance](#), page 6
- 47 UN Global Compact Roadmap for Integrated Sustainability, [Prioritizing functions](#), page 1  
 لتب حدقل المم لالعمل في الفصاق منق بمر ارجح تقم 48  
 قائمة لحي لالعمل  
 في الكلفي الاستخدام دمج حول وارشادات محدقتن لحي في بوظائف
- 48 Ibid, [Prioritizing functions](#), pages 1-2
- 49 Ibid, [Cultural Integration](#), page 1
- 50 The Embedding Project website [Build Readiness](#)
- 51 Bursa Malaysia (2017) [Sustainability Report](#), pages 12 and 15
- 52 Dinah Koehler and Eric Hespeneide, "[How materiality drives improved sustainability reporting](#)", Greenbiz, 28 January 2014
- 53 The current standards can be downloaded from the [SASB website](#)
- 54 World Federation of Exchanges (2018) [WFE ESG Guidance and Metrics](#), pages 4-5
- 55 BME (2018) [Annual Report 2018](#), Consolidated Non-Financial Information Statement (Corporate Social Responsibility Report) pages 408-412
- 56 Bursa Malaysia (2018) [Sustainability Report 2018](#), pages 10-15



[www.SSEinitiative.org](http://www.SSEinitiative.org)



[www.world-exchanges.org](http://www.world-exchanges.org)